



Diagnostics socioéconomiques du site natura 2000 Artzamendi Mondarrain



Euskal Herriko
Laborantza Ganbara

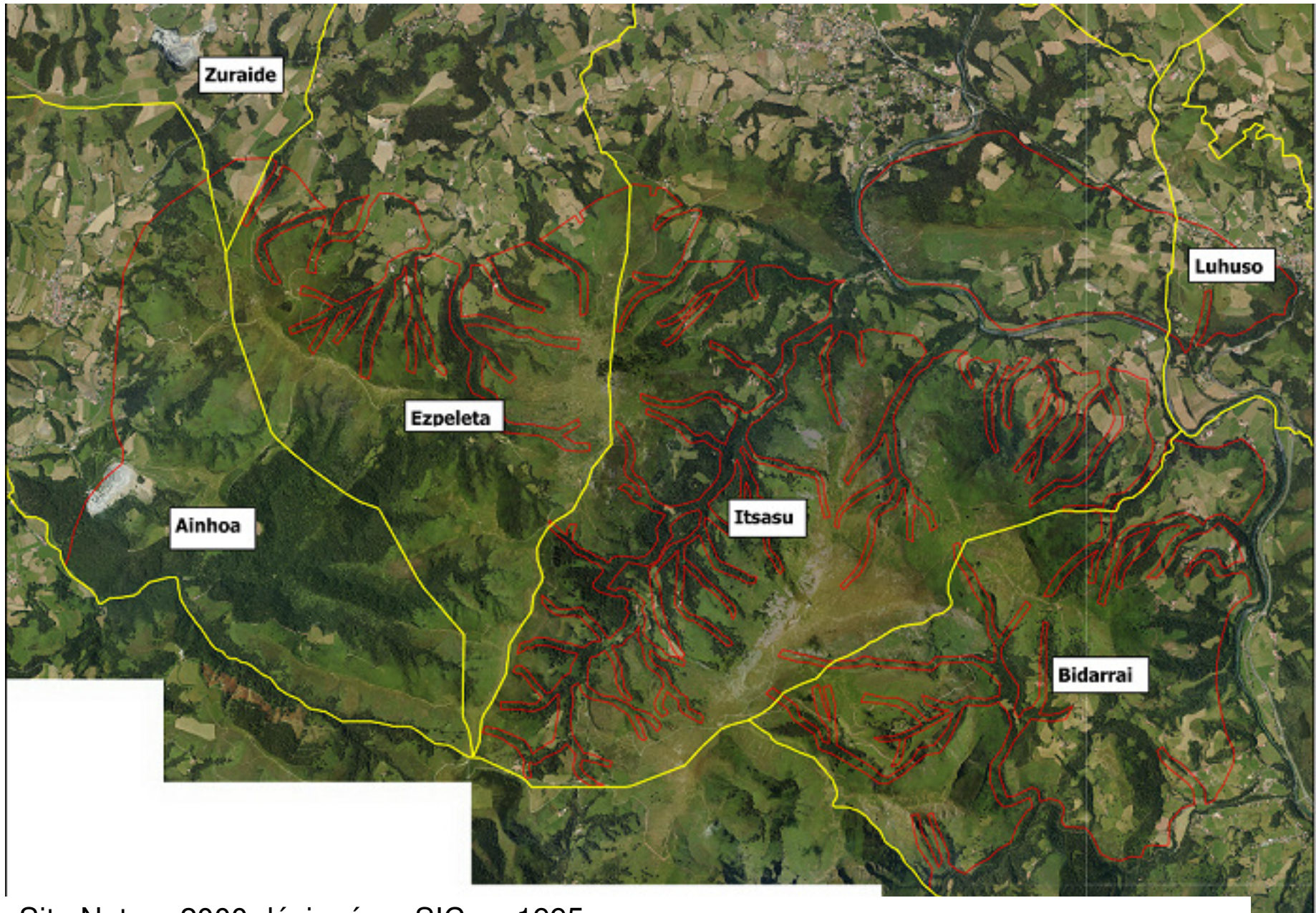


Objectifs

- Description du territoire: Territoire administratif, occupation des sols, statut des terres....
- Contexte socio-économique local: principaux acteurs, caractérisation des activités, projets en cours
- Liens entre les activités et les enjeux écologiques

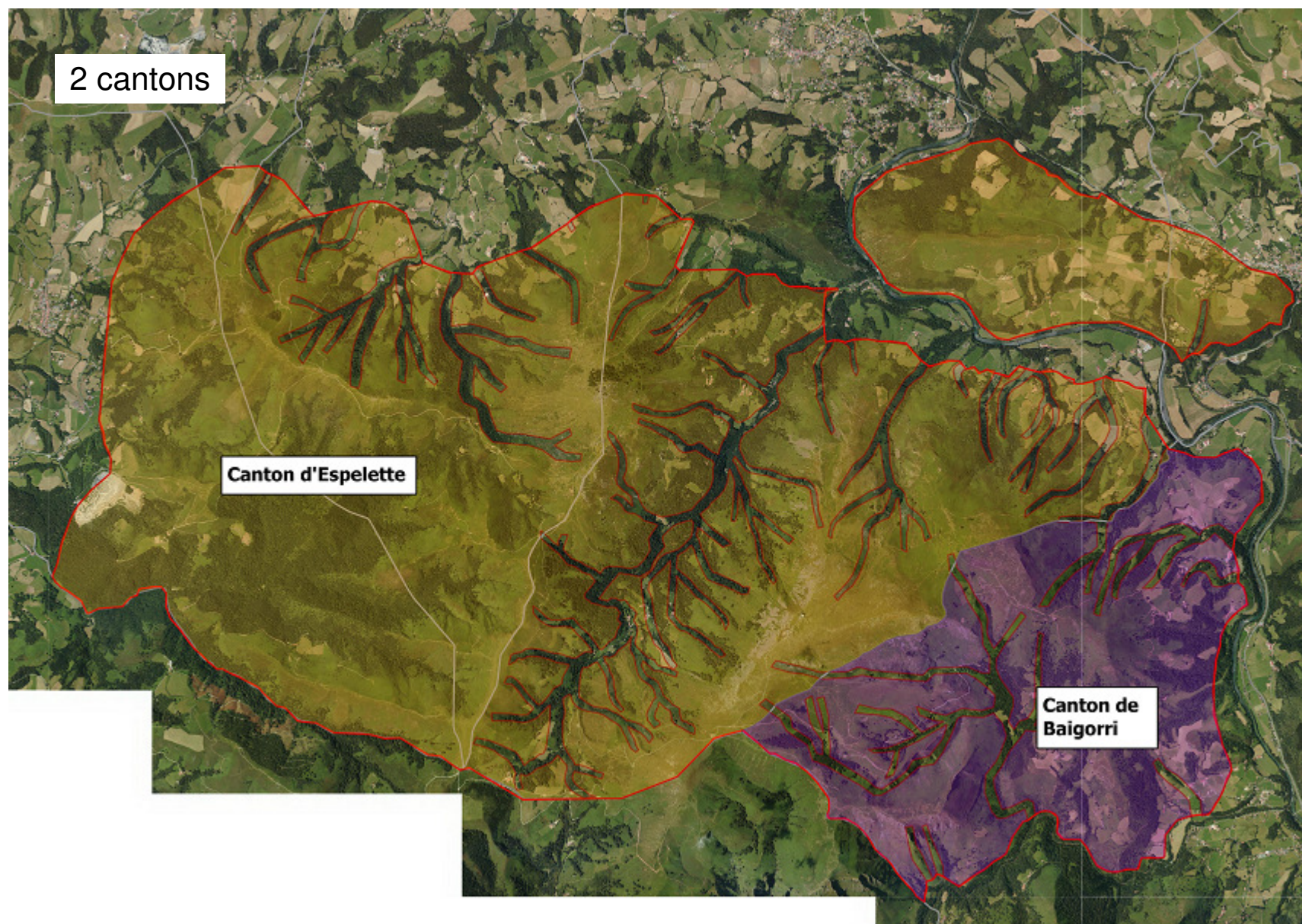
Méthodologie

- Rencontre en mairie
- Recherches documentaires
- Diagnostics par enquêtes individuelles, réunions thématiques:
 - Activités agropastorales
 - Activités de sport/loisir/tourisme
 - Activités de chasse et gestion forestière

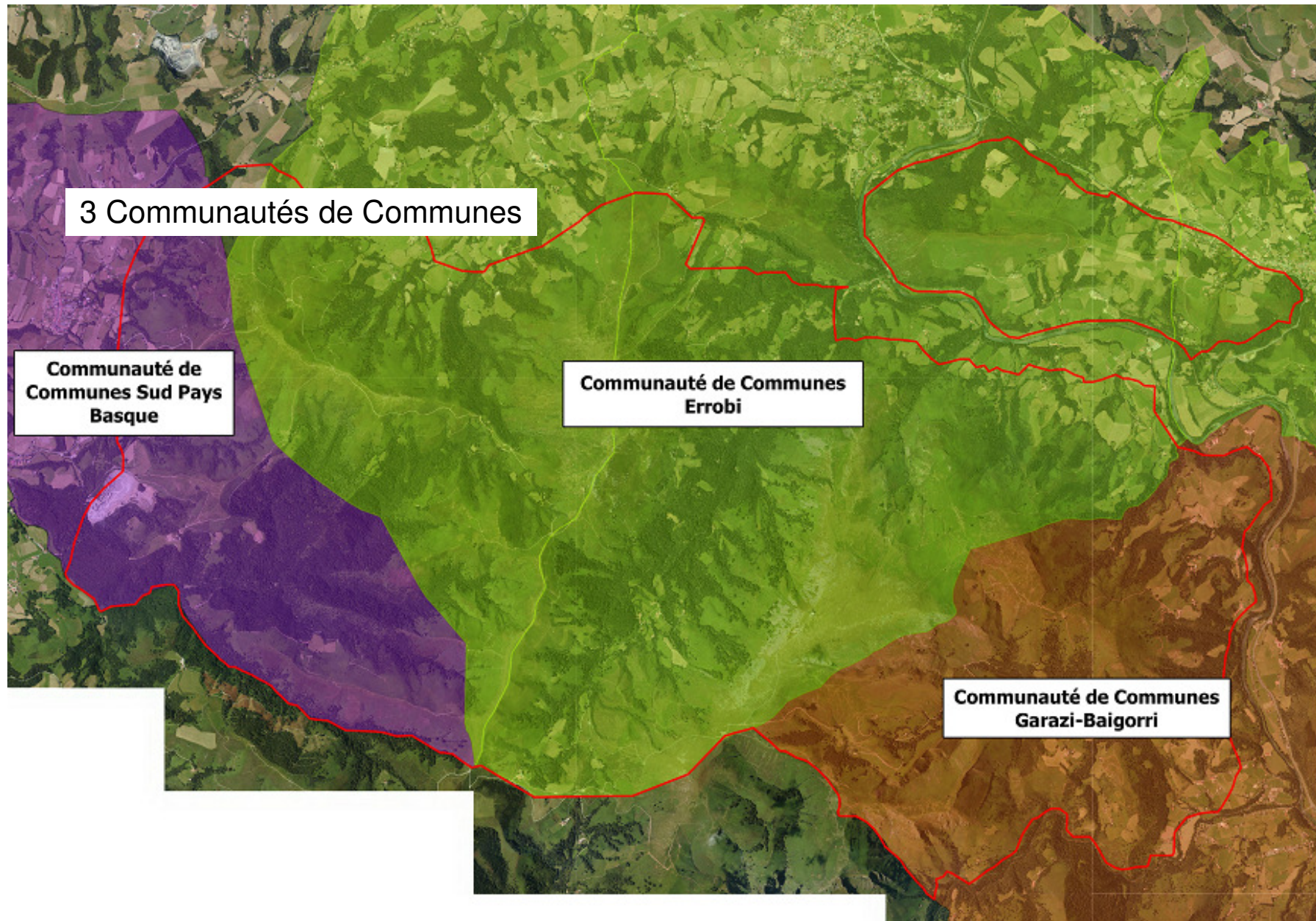


Site Natura 2000 désigné en SIC en 1995
5269ha de moyennes montagne (de 280m à 1000m d'altitude) à cheval sur 6 communes

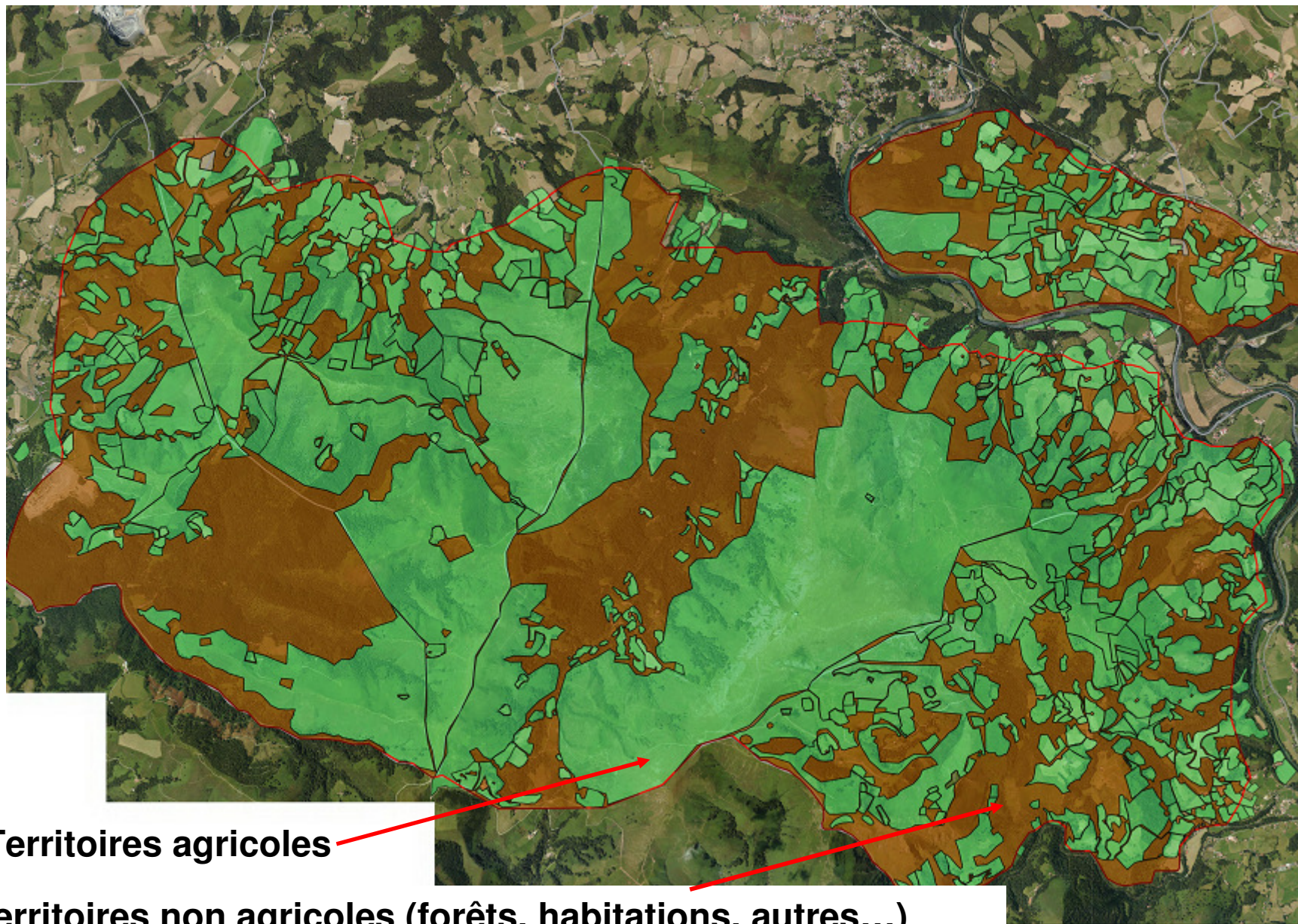
Gestion administrative



Gestion administrative



Occupation des sols



Territoires agricoles

Territoires non agricoles (forêts, habitations, autres...)

2- Caractérisation des activités socioéconomiques du territoire





3 thématiques principales:

Activités agropastorales

Activités de sport/loisir/tourisme

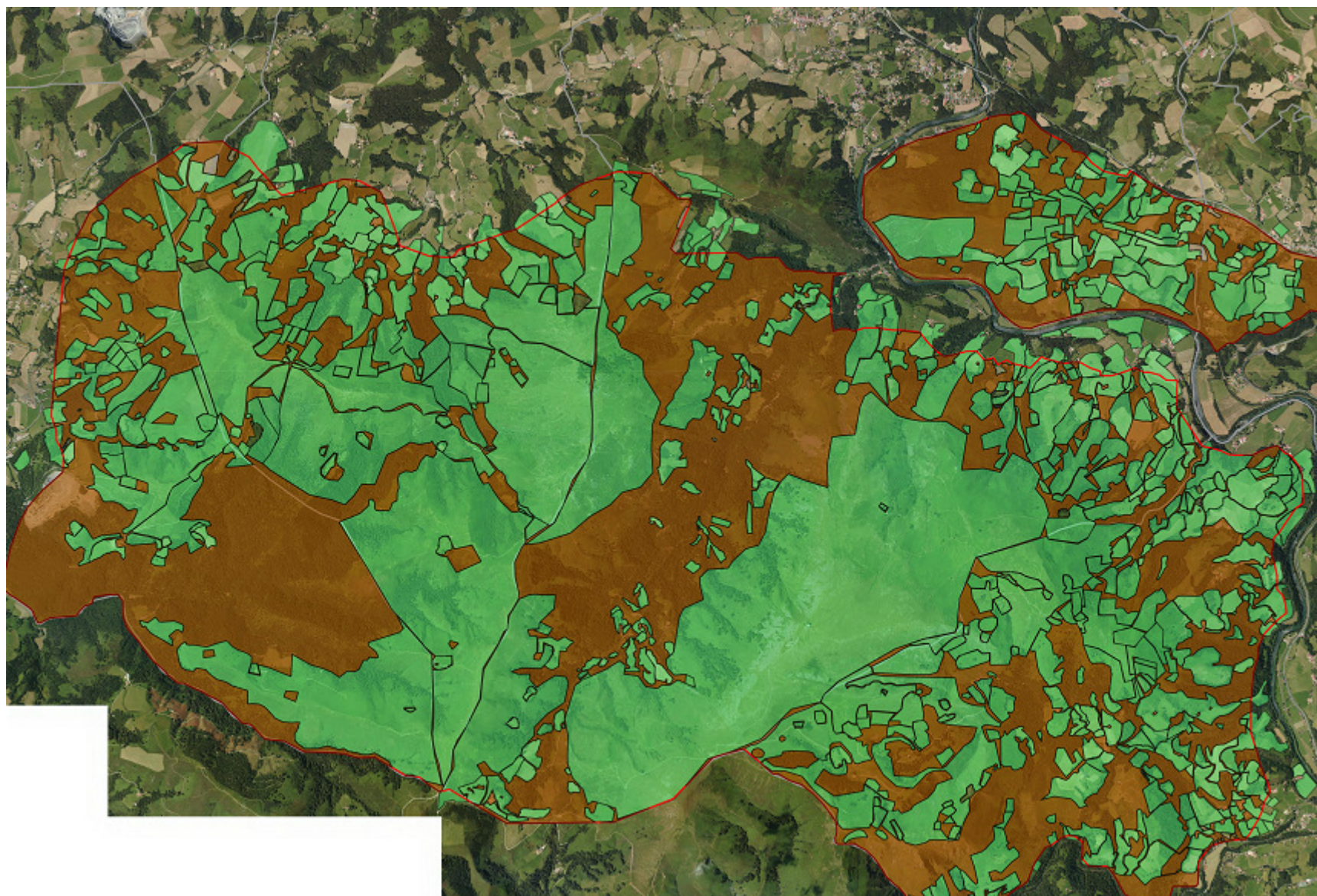
Activités de chasse et gestion forestière (+ carrière)



Les activités agropastorales



Massif agropastoral



Activités agricoles en lien avec la gestion des milieux naturels de montagne (milieux de landes, zones humides....)



Objectifs: Comprendre:

- l'agriculture de la zone en général
- les liens entre les systèmes agricoles actuels et la montagne
- les causes des évolutions des pratiques agropastorales et leurs impacts sur les milieux naturels

→ Identifier des pistes d'améliorations concrètes

Méthodologie:

- Rencontre des personnes ressources en mairie
- Enquêtes individuelles auprès de 45 éleveurs proches de la montagne (géographiquement ou par leurs pratiques)

	enquêtés
Ainhoa	8
Ezpeleta	13
Itsasu	14
Bidarraï	9
Luhuso	1
Total	45



• **Caractérisation de l'agriculture locale**

- Territoire encore agricole avec:
 - beaucoup d'exploitations agricoles

		BIDARRAI	ITSASU	LUHUSO	EZPELETA	ZURAIDE	AINHOA	TOTAL
CARACTERISATION DES EXPLOITANTS	nb exploitations agricoles	59	59	19	46	30	28	241
	nb exploitations professionnelles	44	47	17	33	nc	19	160
	part d'exploitations professionnelles	74.6%	79.7%	89.5%	71.7%	nc	67.9%	66.4%

- une SAU principalement dédiée à des surfaces toujours en herbe (87% de la SAU sur les 6 communes

- **Des systèmes agricoles traditionnellement en lien avec la montagne:** le libre parcours des brebis et pottok, la fauche des fougères pour la litière des bâtiments

commune	Nb exploitants pro trasnhumants	Nb exploitations pro	part des transhumants
AINHOA	6	19	32%
EZPELETA	14	33	42%
ITSASU	14	47	30%
BIDARRAI	13	25	52%
TOTAL	47	124	38%

- **Des systèmes agricoles traditionnellement en lien avec la montagne:** le libre parcours des brebis et pottok, la fauche des fougères pour la litière des bâtiments

commune	Nb exploitants pro trasnhumants	Nb exploitations pro	part des transhumants
AINHOA	6	19	32%
EZPELETA	14	33	42%
ITSASU	14	47	30%
BIDARRAI	13	25	52%
TOTAL	47	124	38%

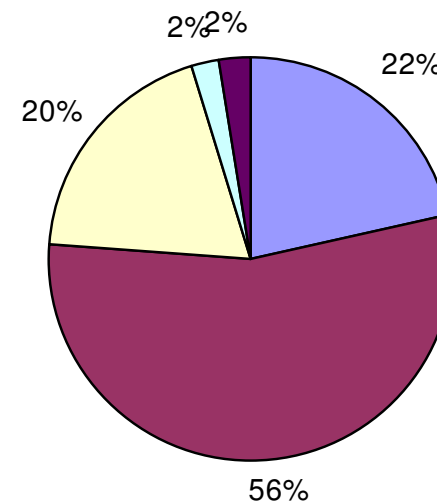
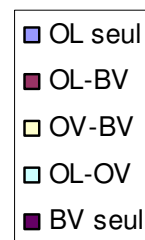
Quelle type de ferme?

Assolement

SAU (PAC)	28.2 ha
pp	17.9 ha
landes	10.2 ha
cultures	3.5 ha

1/3 des fermes qui cultivent du maïs pour autoconsommation sur 3.5ha en moyenne

Filières d'élevage



+ 51% des éleveurs qui possèdent un troupeau de pottok

3 secteurs d'utilisation:

- 1: Fond de vallée: zone habitée avec parcelles individuelles de prairies voir cultures
- 2: Zone intermédiaire: landes + prairies en forte pente + forêts + anciennes bordes
- 3: Estives (hauts pâturages): utilisées pour le paturage d'été des ovins-bovins et libre parcours de pottok. Fauches des fougères. Entretien et gérées par les éleveurs de façon collective.



- **Les Fonds de vallées**

Pratiques en lien avec le patrimoine naturel

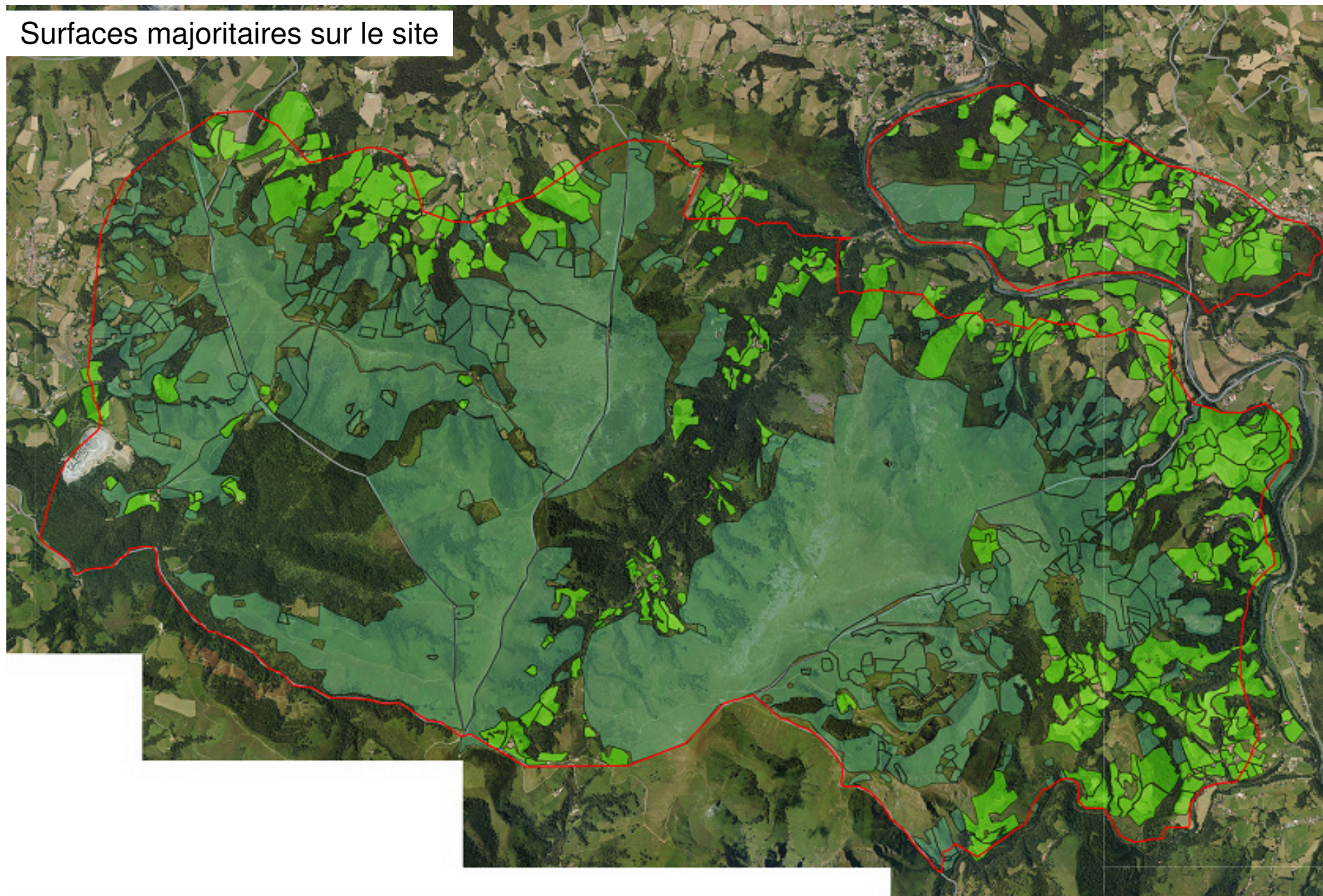
- types d'assolement des parcelles (prairies, cultures)
- gestion des éléments paysagers (haies, rypisylves, arbres isolés)



Mosaïque d'habitats propices à des espèces d'intérêt communautaire: chauves souris, insectes saproxiliques

- **Les espaces d'utilisation collective: landes et pâtures de montagne**

Surfaces majoritaires sur le site



• Les espaces d'utilisation collective: landes et pâtures de montagne

Milieus ouverts présentant deux types d'habitats d'intérêt communautaire:

- landes à bruyères
- pelouses d'altitude

Maintenus ouverts grâce au pâturage par les ovins, bovins, pottok + pratiques d'entretien comme la fauche des fougères



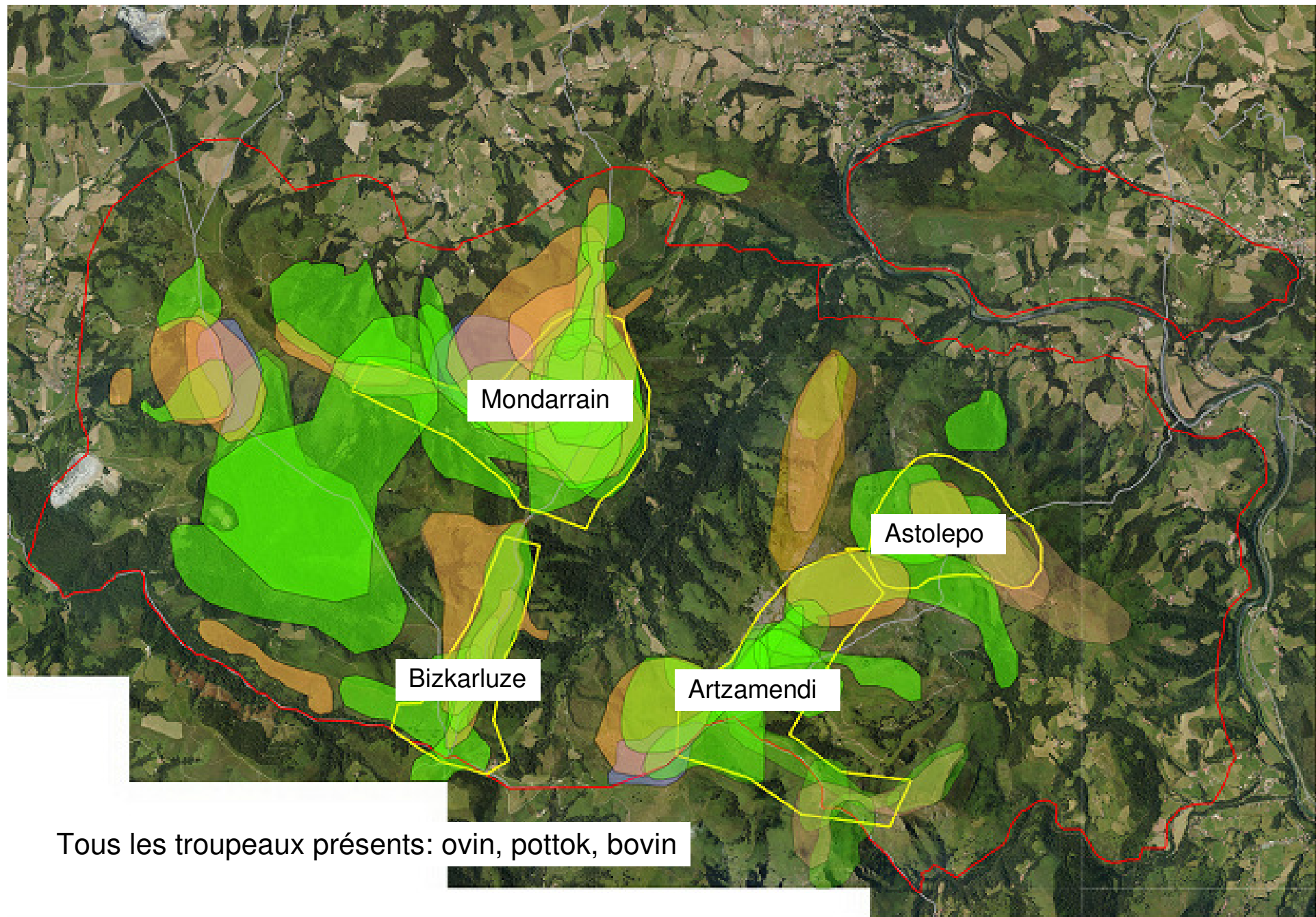
Intérêt paysager pour tous les utilisateurs

Au contraire: lorsqu'il n'y a plus de bétail....



→ Dégradation ou disparition des landes à bruyères,

Etat des lieux du pâturage actuel



Tous les troupeaux présents: ovin, pottok, bovin

Etat des lieux du pâturage actuel

commune	Nb eleveurs	Nb troupeaux brebis	Nb brebis	presence moyenne	Nb troupeaux pottok	Nb pottok	presence moyenne	nb troupeaux vaches	Nb vaches
AINHOA	8	5	760	161	4	50	360	1	24
EZPELETA	15	11	1735	183	6	460	330	1	3
ITSASU	18	16	2010	120	9	167	330	1	15
BIDARRAI	15	11	2663	120	7	92	330		
TOTAL	56	43	7168	140	26	769	340	3	42

Mais depuis quelques années, pratiques agricoles de montagne en profonde mutation → Avec des répercussions directes sur les milieux



- Forte diminution du nombre de troupeaux de brebis envoyés en montagne depuis 15-20ans

Evolution entre 1995-2011

Commune	nb troupeaux ovin	nb brebis
AINHOA	-76%	-76%
EZPELETA	-42%	-51%
ITSASU	-33%	-43%
BIDARRAI	nc	nc

- Modification du mode d'utilisation de la montagne

- Baisse de la période de pâturage (de 5/6 mois → 2/3 mois)
- Troupeaux moins suivis
- Déséquilibre de pâturage et d'entretien entre secteurs hauts très pâturés et secteurs bas délaissés

→ Répercussions directes sur le milieu

Concentration des troupeaux sur les secteurs hauts

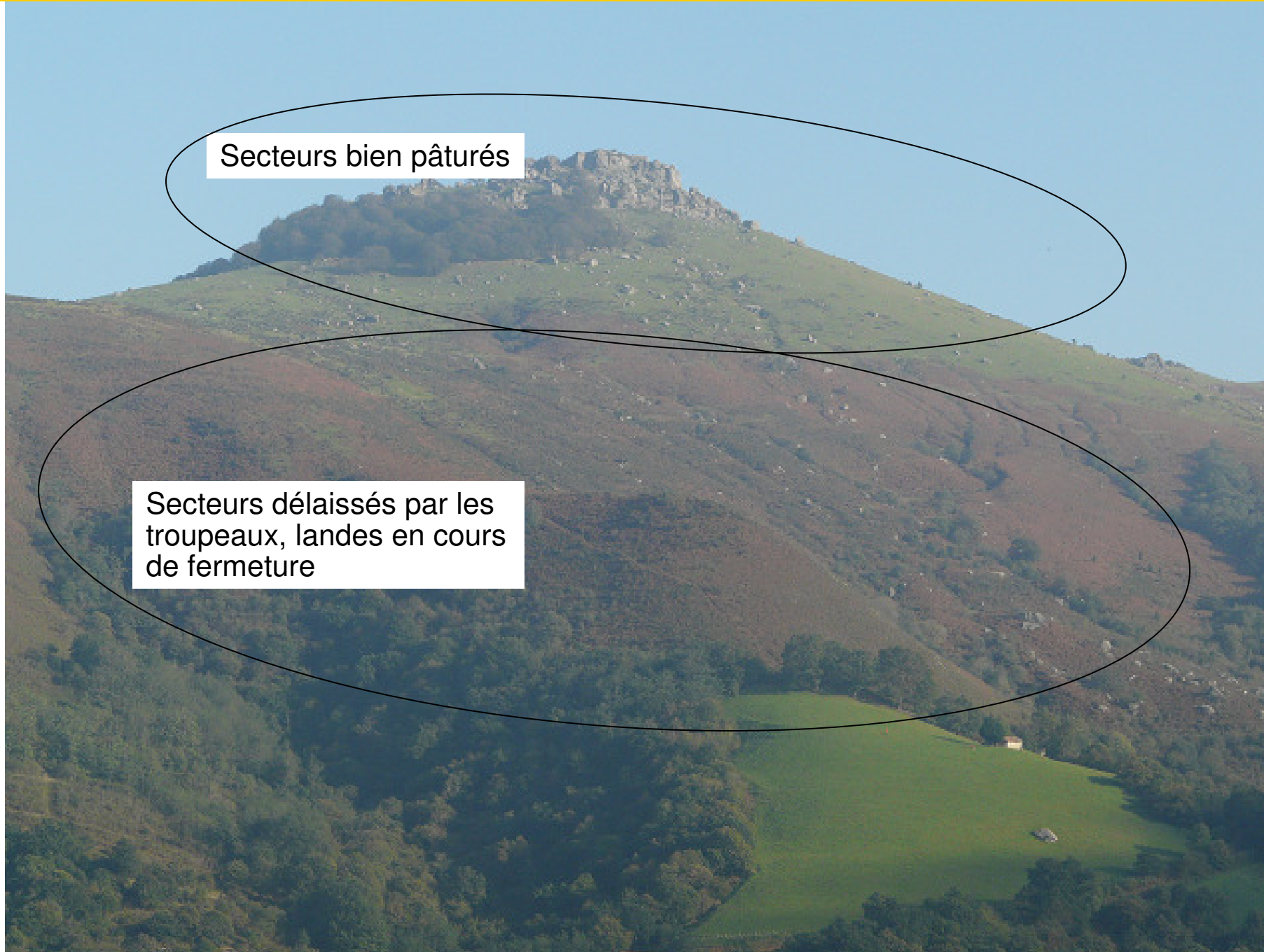
Surpâturage des crêtes → dégradation des pelouses d'altitude ?
Dégradation des tourbières par piétinement ?



Fermeture des milieux des secteurs intermédiaires



Fermeture des milieux des secteurs intermédiaires



Secteurs bien pâturés

Secteurs délaissés par les troupeaux, landes en cours de fermeture



Pourquoi moins de troupeaux?

- Diminution du nombre d'exploitations
- Intensification des systèmes en brebis laitières inadaptée à une montagne locale naturellement difficile (faible valeur fourragère, beaucoup de parasites....)
- Manque de main d'œuvre dans les fermes
- **Conflits avec les autres usagers: chiens non tenus en laisse**

Et pourtant, quelques pistes d'améliorations évoquées par les éleveurs.....

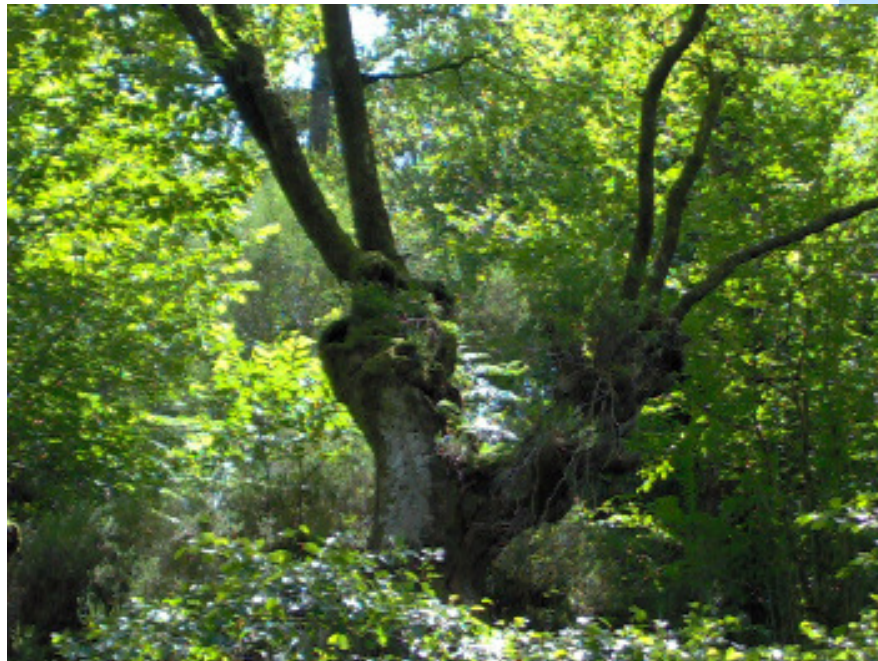
- Ouverture de milieux en déprise pour faciliter le pâturage ovin
- Information et sensibilisation pour éviter les conflits avec les autres usagers
- réflexion sur différentes filières d'élevage plus adaptées à la montagne (troupeau de xaxi ardi, betizu)
- Amélioration des équipements pour faciliter le travail en montagne
-

Objectifs Natura 2000:

- Identifier les pratiques pouvant avoir un impact sur les milieux et espèces d'IC
- Identifier les points de friction possibles avec les autres usagers pouvant avoir des conséquences sur la gestion durable de la montagne
- Proposer des mesures/préconisations agricoles pour soutenir les bonnes pratiques et limiter les pratiques négatives



Les activités de chasse et de gestion forestière





Chasse

Commune	Structure	Adhérents	Espèces chassées		Type de chasse
Ainhoa	ACCA	55	gros gibier	chevreuils, sangliers, renards	par battus (10-20 personnes)
Bidarraï	ACCA	77	Petit gibier	faisans, bécasses, perdrix	par équipe de 2-3 chasseurs
Ezpeleta	ACCA + AICA (avec Ainhoa)	90		lièvres, lapins	par équipe de 3-4 chasseurs
Itsasu	ACCA	110		palombes, grives	Postes de tirs (sf sur Bidarraï)
TOTAL	4 ACCA et 1 AICA	332			

+ Autres actions réalisées sur la montagne:

- Actions de gestion des nuisibles par piégeage
- Actions de gestion des populations de lièvres, faisans (comptages, lâchers)
- Entretien de sentiers
- Plantations

10% du territoire en réserve



Liens Natura 2000:

- Pas d'espèces ou habitats directement impactés par la pratique
- Divergence d'opinion sur la façon de gérer les landes au détriment des landes à bruyères
- Partenaires potentiels dans la gestion de la montagne (reboisements, sentiers....)



Forêt

Massif essentiellement composé de forêts de feuillus: chêne pédonculé, châtaignes, frênes, acacias

2 Types de propriétaires

Secteur Itsasu-Bidarrai- Ezpeleta ↔ Surfaces forestières principalement privées

	total (ha)	Communale	Privée	surface par propriétaire
Bidarrai	607	17	590	3.44
Itsasu	588	87	501	1.94
TOTAL	1195	104	1091	

Petites parcelles très morcelées

Ainhoa ↔ Forêt communale de 428Ha gérée par l'ONF selon un aménagement forestier 2007-2026



Fonctions de la forêt

- **Economique** très faible:

- Topographie difficile
- fort morcellement des propriétés
- stations de qualité médiocre



- Production de bois d'œuvre quasi-inexistante (sf Ainhoa)
- **Seule utilisation:** autoconsommation pour bois de chauffage

- **Cynégétique**

Territoires de chasse des sangliers, chevreuils

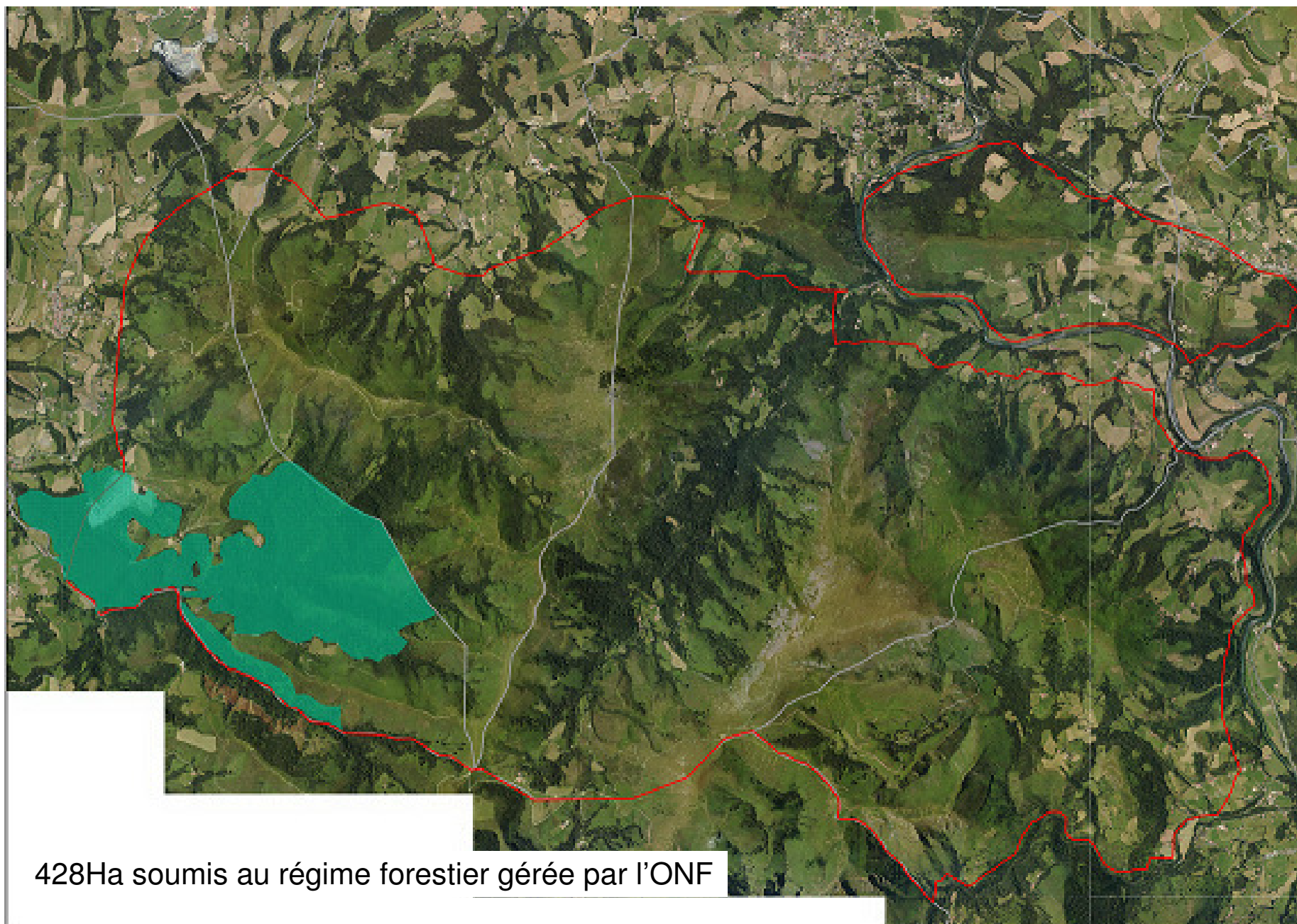
- **Accueil du public**

Paysages diversifiés, chênes têtards, rochers et grottes humides, patrimoine culturel (mines, charbonniers)... → intérêts pour les promeneurs

- **Fonction paysagère et environnementale**

- Part entière dans la mosaïque des milieux qui compose nos montagnes
- Rôle de protection: ex: rôle contre l'érosion des sols, épuration des eaux, prévention des risques de crues.....
- Rôle écologique: réservoir de biodiversité avec de nombreux espèces et habitats d'IC

Forêt publique d'Ainhoa



428Ha soumis au régime forestier gérée par l'ONF

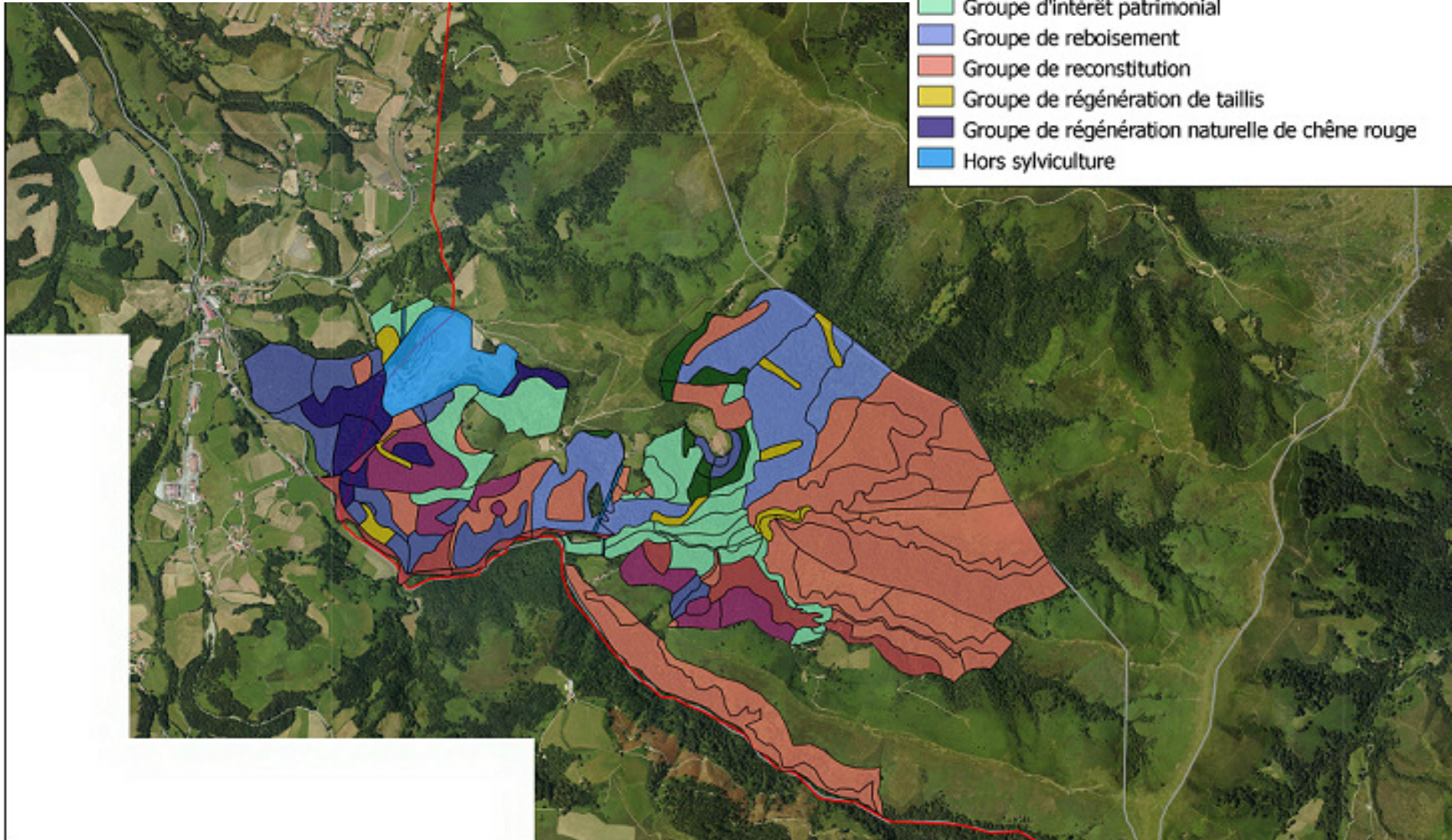
Gestion par l'ONF selon l'aménagement forestier 2007-2026

Objectifs sylvicoles:

- Production de bois d'œuvre feuillu et résineux de qualité et de bois de chauffage
- Protection physique des sols en vue de la prévention des risques de crue de la Nivelles

Ainhoa_aménagement

- Groupe au repos
- Groupe d'amélioration des feuillus
- Groupe d'amélioration des jeunes peuplements
- Groupe d'amélioration des résineux
- Groupe d'intérêt patrimonial
- Groupe de reboisement
- Groupe de reconstitution
- Groupe de régénération de taillis
- Groupe de régénération naturelle de chêne rouge
- Hors sylviculture





Activités économiques de la forêt d'Ainhoa:

Production de bois :

en 25 ans: 8907m³ de bois exploité (199ha): 371m/an

Prévisions aménagement:
786m³/an pour un bénéfice annuel de 26 036€/an

Chêne rouge	27%
Chêne pédonculé	12%
Autres feuillus	9%
Résineux (pins laricio et autres)	12%
Houppiers	32%
Taillis	8%

Mode de vente:

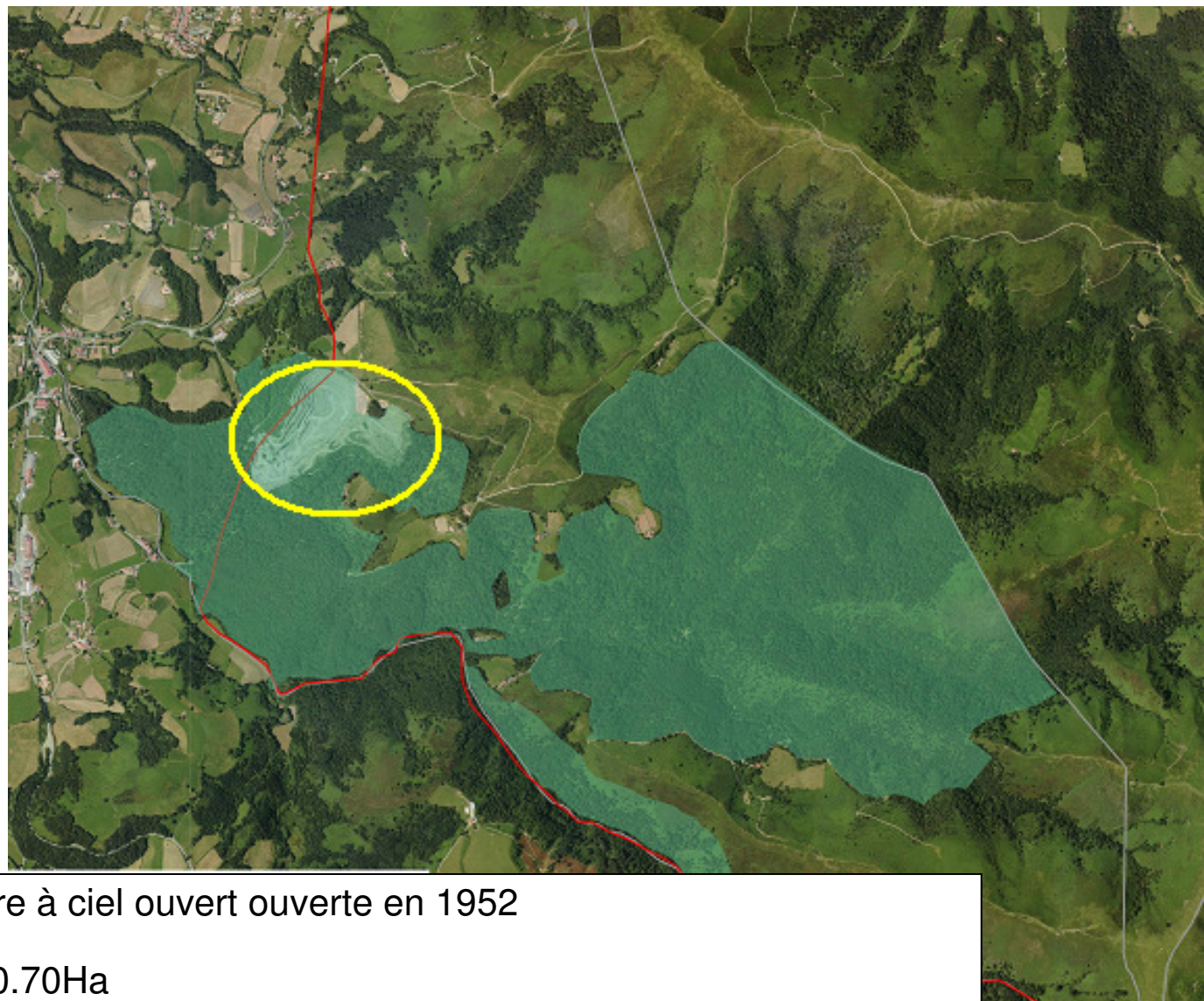
- Par adjudication → 1 seul unique exploitant du Sud
- Coupe de résineux → entreprise espagnole
- Bois d'affouage: 40% du volume vendu: 145m/an. Une demande de bois d'affouage qui se maintient et qui a même tendance à se renforcer

Activités pastorales

Autorisation de 2362 brebis sur la forêt

Carrière de la forêt

Carrière de la forêt



Exploitation de calcaire à ciel ouvert ouverte en 1952

Superficie actuelle: 20.70Ha

Autorisation d'exploitation par SA LARRONDE jusqu'en 2019

Extractions: 4 287 500T, 290 000T/an maximum

Accord de 1989: Reboisement de compensation de 10Ha sur terrains nus en contrepartie de l'extension de la carrière non encore réalisé



Liens Natura 2000:

- De nombreux habitats et espèces d'intérêt communautaire présents sur les massifs forestiers. Leur préservation pouvant être en lien avec:
 - Des pratiques de gestion particulières (ex: arbres têtards, gestion des haies...)
 - Des préconisations dans la gestion courante
 - Le maintien de l'état boisé

Objectifs Natura 2000:

- Identifier les pratiques pouvant avoir un impact bénéfique ou négatif sur les milieux et espèces d'IC
 - Identifier les points de friction possibles avec les autres usagers pouvant avoir des conséquences sur la gestion durable de la montagne
- Proposer des mesures forestières pour soutenir les bonnes pratiques et limiter les effets des éventuels pratiques négatives

Travail à mener avec les propriétaires et gestionnaires privés et/ou publics



Les activités de sport/loisir/tourisme

Principales activités permanentes

Randonnée/VTT

Sentiers très fréquentés: GR10 géré et entretenu par le CG , Circuits PLR gérés par les Comcom

+ quelques sites à forte fréquentation: Harpeko Saindua, sommets de Mondarrain et Artzamendi



Escalade

3 sites d'escalade recensés dans les topo:

Rocher de la Cerise

Rocher du Baztan (Bidarraï)

Sommet du mondarrain à Itsasu: en cours de rééquipement (convention avec la FFME)



Principales activités permanentes

Sports aquatiques

Rafting: 2 sites de fortes fréquentation (54000 personnes/an): Itsasu Pas de Roland (18 000), Bidarraï-Ortzaize (36 000)

Canyoning: les cours d'eau du Laxia et du Baztan anciennement utilisés pour le canyoning aujourd'hui interdit. Quelques utilisateurs amateurs



→ Lien Natura 2000
Nives

Moto/Quad/4*4

Arrêtés municipaux interdisant la circulation des engins motorisés → pratique globalement en baisse mais toujours existantes sur certains secteurs



+ A noter également :

Quelques manifestations ponctuelles:

- Courses de montagne rassemblant plus de 7000 coureurs par an: course des crêtes, 3 kasko, Euskal Herriko mendi maratokia
- Rallye du Labourd: 80 véhicules sur Ainhoa
- Trial





+ Patrimoine culturel riche et varié

« Massif Artzamendi/Mondarrain: Une grande richesse archéologique, par le nombre de ses monuments et la coexistence de types architecturaux variés » (Jacques Blot).

Nombreux monuments datant pour les plus vieux du Néolithique (-3000 av. J.C)
Témoins de la place prépondérante de l'homme et des bergers sur nos montagne depuis l'age de bronze

Tertres, Dolmens ou coffres dolméniques, Chromlechs et tumulus, Monolithes:

Quelqus sites exceptionnels:
Ex: Mehatseko lepoa: 12
monuments Nécropole de l'age
de fer?





Zones de stationnement liées aux activités de loisir

parking de Mehatseko lepoa

Parking d'accès au Mondarrain

abords du Baztan pour la baignade en été



Objectif double Natura 2000:

- Evaluer l'impact potentiel de ces activités sur les habitats et espèces sensibles**
- Identifier les points de friction possibles avec les autres usagers pouvant avoir des conséquences sur la gestion durable de la montagne**

Milesker eta gau on deneri,



Pour plus d'informations:

www.itxassou.fr

Contacts:

SIVU Artzamendi Mondarrain

mairie.itxassou@wanadoo.fr

05 59 29 75 36

Conservatoire des Espaces Naturels

Priscile Lhernault

05 40 39 49 54

p.lhernault@cen-aquitaine.fr

Euskal Herriko Laborantza Ganbara

Elena Aguerre

05 59 37 18 82

elena.ehlg@orange.fr