

5. BILAN DES ACTIVITES HUMAINES EN LIEN AVEC LA CONSERVATION DES HABITATS, HABITATS D'ESPECES ET ESPECES D'INTERET COMMUNAUTAIRE

Dans la partie précédente, ont été listés et priorisés les enjeux de conservation liés aux habitats et aux espèces du site. Afin de pouvoir préserver ces milieux et ces espèces, il est incontournable de prendre en compte les pratiques humaines en lien avec ceux-ci. Ainsi, lors des campagnes de terrain, les liens entre pratiques et milieux ont été abordés ; ces constats ont été évoqués et complétés par les usagers du site lors des phases de concertation (2^e campagne de groupes de travail).

Lors de ces groupes de travail, il a été présenté aux participants un tableau regroupant les enjeux écologiques par secteur, ainsi qu'une carte par secteur, illustrant l'ensemble de ces enjeux écologiques. Ces tableaux et cartes sont présentés ci-dessous :

Secteur		Habitats/espèces présents sur le secteur	Menace avérée ou potentielle
Erebi - Soporro	Habitats d'IC	Zones humides : bas-marais et prairies humides	Colonisation par fougères et joncs (assèchement des tourbières)
		Landes sèches atlantiques	Embroussaillage (ajoncs)
		Pelouses d'altitude	Surpâturage équin
		Forêts alluviales à Aulne et Frêne	<i>Coupe, éclaircie</i>
	Espèces d'IC	Trichomanes remarquable	<i>Dégradation des stations ou de l'habitat (coupe de la ripisylve)</i>
		Chauves-souris	Colonie de reproduction de 4 espèces
Espèces arboricoles (Barbastelle d'Europe)			<i>Dégradation des gîtes (arbres creux) et terrains de chasse</i>
Sarahaundi	Habitats d'IC	Forêts alluviales à Aulne et Frêne	<i>Coupe, éclaircie</i>
		Hêtraies acidiphiles	Problème de régénération forestière
	Espèces d'IC	Trichomanes remarquable, Soldanelle velue	<i>Dégradation des stations ou de l'habitat</i>
		Chauves-souris : espèces arboricoles (Barbastelle d'Europe)	<i>Dégradation des gîtes (coupe, éclaircie)</i>
		Insectes saproxyliques (Pique-prune, Rosalie des Alpes)	<i>Coupe des arbres à cavités</i>
Haizeberri Bizkarluze	Habitats d'IC	Landes sèches atlantiques	Embroussaillage (ajoncs et fougères)
	Espèces d'IC	Chauves-souris (Petit et Grand Rhinolophe)	Abandon du patrimoine bâti (écroulement des bordes) et restauration de bordes sans prise en compte des chauves-souris

Secteur		Habitats/espèces présents sur le secteur	Menace potentielle ou avérée
Laxia	Habitats d'IC	Forêts de ravins	<i>Coupe, éclaircie</i>
		Forêts alluviales à Aulne et Frêne	<i>Coupe, éclaircie</i>
		Hêtraies acidiphiles	Problème de régénération forestière
	Espèces d'IC	Trichomanes remarquable, Soldanelle velue	<i>Dégradation des stations ou de l'habitat, modification du régime hydrique</i>
		Insectes saproxyliques (Pique-prune, Rosalie des Alpes)	<i>Destruction des arbres à cavités</i>
		Chauves-souris (Petit et Grand Rhinolophe)	Abandon du patrimoine bâti (écroulement des bordes) et restauration de bordes sans prise en compte des chauves-souris
	Chauves-souris arboricoles (Barbastelle d'Europe)	<i>Destruction des arbres à cavités</i>	
Mondarrain	Habitats d'IC	Zones humides	Assèchement, piétinement par le bétail
		Pelouses d'altitude	Surpâturage
		Landes sèches atlantiques	Embroussaillage (ajoncs)
		Hêtraies acidiphiles	Problème de régénération forestière
	Espèces d'IC	Rosalie des Alpes	<i>Dégradation de l'habitat (hêtraies acidiphiles : voir ci-dessus)</i>

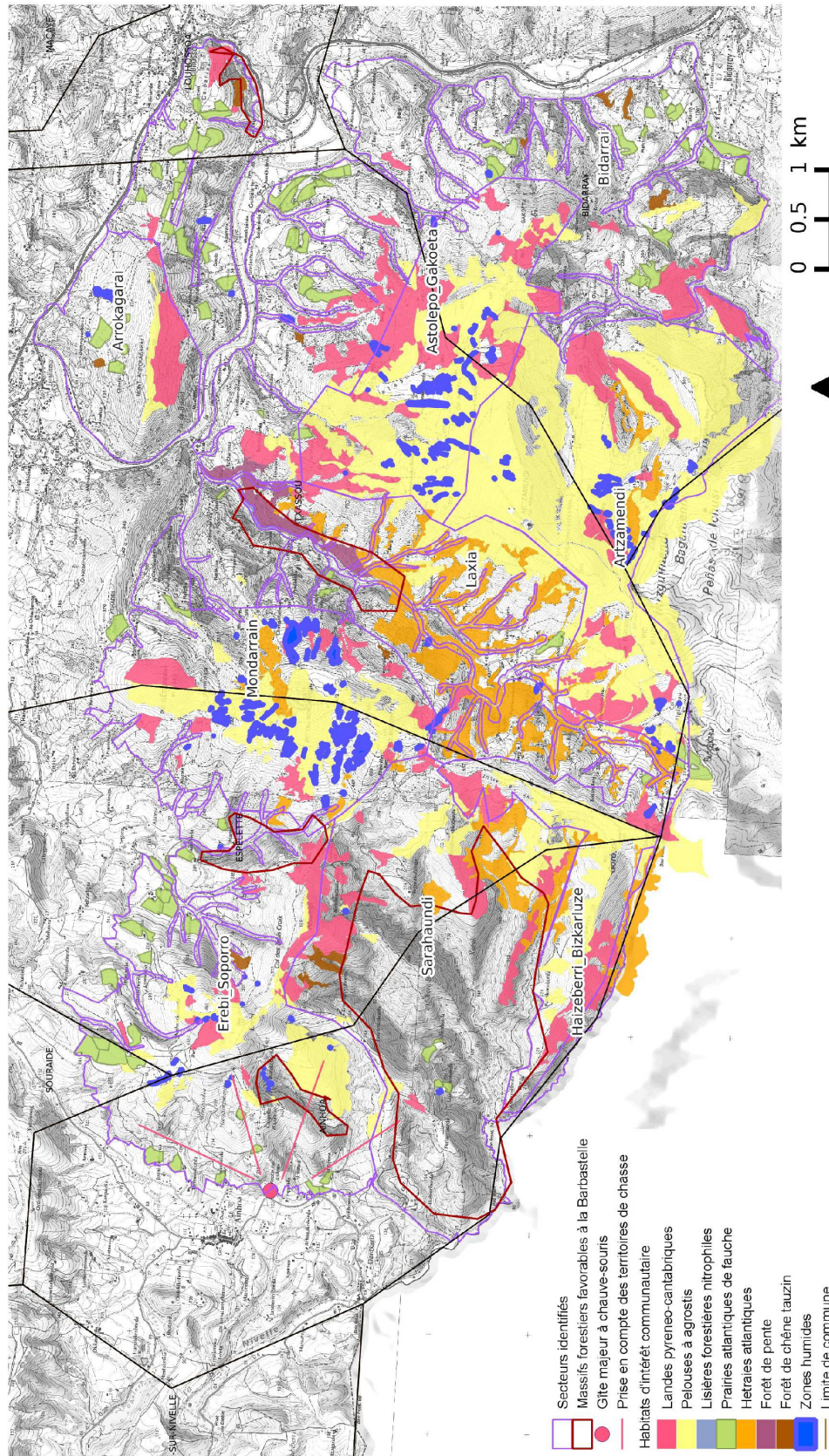
Secteur		Habitats/espèces présents sur le secteur	Menace potentielle ou avérée
Artzamendi	Habitats d'IC	Zones humides	Assèchement, piétinement par le bétail
		Pelouses d'altitude	Surpâturage
		Landes sèches atlantiques	Embroussaillage (ajoncs, fougères)
		Hêtraies acidiphiles	Problème de régénération forestière
	Espèces d'IC	Rosalie des Alpes	<i>Dégradation de l'habitat (hêtraies acidiphiles : voir ci-dessus)</i>
Astolepo Gakoeta	Habitats d'IC	Zones humides	Assèchement, piétinement par le bétail
		Pelouses d'altitude	Surpâturage
		Landes sèches atlantiques	Embroussaillage (ajoncs, fougères)
Bidarrai	Habitats d'IC	Landes sèches atlantiques	Embroussaillage (ajoncs, fougères)
	Espèces d'IC	Trichomanes remarquable, Soldanelle velue	<i>Dégradation de la station ou de l'habitat, modification du régime hydrique</i>
		Insectes saproxyliques (Pique-prune)	<i>Destruction des arbres à cavités</i>

Figure 43 : Les enjeux écologiques par secteur identifié



Massif du Mondarrain et de l'Artzamendi - Diagnostic 2011 - 2012

Les enjeux écologiques liés aux habitats naturels identifiés sur le site Natura 2000



Sources : SCAN250 / IGN / DREAL Aquitaine / CEN Aquitaine / EHLG

Cartographie 26 : Les enjeux écologiques liés aux habitats naturels identifiés sur le site Natura 2000

Les usagers du site ont ensuite été invités à échanger sur les impacts avérés et potentiels de chacune des activités recensées sur le site, sur les habitats et les espèces d'intérêt communautaire du site : ces échanges, outre le fait qu'ils ont permis de compléter/préciser les constatations effectuées lors de l'élaboration des diagnostics écologique et socio-économique du site, ont également été l'occasion d'évaluer la perception des usagers du site quant à leur impact (négatif ou positif) sur le site.









	Agropastoralisme		gestion forestière		Sport - loisir -tourisme		Chasse	
								
Zones Humides	Piétinement par le bétail Captage, assèchement Enrichissement du milieu par le bétail	Entretien par un pâturage très extensif (ovin)	Entretien par un pâturage très extensif (ovin)		Dégradation par piétinement, passage d'engins motorisés		Dégradation par piétinement	
Milieux ouverts	Landes à bruyères	Baisse du pâturage	Pâturage extensif Fouche de fougères entretien par écobuage	Réboisement sur landes ou pelouse d'IC				
	Pelouses d'altitude	Surpâturage	Entretien par pâturage extensif					
	Prairies maigres	Enrichissement par le pâturage	Maintien des prairies de fauche sans ou avec très peu de pâturage					
Milieux forestiers	Hêtraies	Régénération naturelle remise en cause par le pâturage		Coupe trop importante Périodes et méthodes d'intervention ?	Plantations de mélange d'essences locales			
	Forêts alluviales			Coupe Implantation espèces invasives				
Espèces végétales d'IC	Forêts à chênes tauzin	Baisse du pâturage -> évolution vers les chênaies à chêne pédonculé		Absence de régénération				
	Soldanelle velue, Trichomanes remarquable			Coups, éclaircies dans forêts de ravin Création de pistes			Dégradation stations (par piétinement ou arrachage) Cueillette et vandalisme	Dégradation stations (par piétinement ou arrachage)
Espèces animales d'IC	Chauves-souris	Restauration de bordes sans prise en compte des chauves souris Arrachage des haies, forêts de cours d'eau, arbres isolés Retournement des prairies en cultures + traitements phytosanitaires et insecticides Produits antiparasitaires	Entretien des éléments paysagers (alignements d'arbres, haies...) Maintien des surfaces en prairies naturelles (ou semi-naturelles)	Destruction des haies, forêts riveraines, arbres isolés Destruction des arbres à cavités Diminution de l'âge d'exploitabilité Traitements ?	Dérangement habitats (Bordés Grottes/cavités)			
	Insectes saproxyliques	Non régénération des hêtraies à cause du pâturage Abandon de la pratique d'étaillage des chênes		Abandon de l'étaillage des hêtraies et des chênes Diminution de l'âge d'exploitabilité Coupe des vieux arbres à cavités			Vandalisme stations	

Figure 44 : Croisement entre activités et milieux et espèces d'intérêt communautaire.

Source : 2^e campagne de groupe de travail.

Effet de... Sur...	Agropastoralisme	Gestion forestière	Chasse	Sport-loisir- tourisme	Sport motorisés	Industries (relais de communication, carrière)
Agropastoralisme		Forêt apportent ombre, abri et nutriments pour le bétail	Régulation des populations de gibiers nuisibles (sangliers, renards)	Cientèle en demande de produits locaux de qualité		Accès facilité pour les bergers (sommet d'Artzamendi)
		Divergence d'opinion sur la manière de gérer les landes → boisement des landes.	Divergence d'opinion sur la manière de gérer les landes → Volonté de favoriser l'embroussaillage des <i>toyas</i> (pour les sangliers) au détriment de landes ouvertes	Dérangement des troupeaux Conflits avec les chiens non tenus en laisse. Non respect des équipements pastoraux (clôtures, barrières...) Traversée de propriétés privées	Dérangement des troupeaux Non respect des équipements pastoraux (clôtures, barrières...)	Accès facilité pour tout public (sommet d'Artzamendi, col de Mèhatsse) Pousnières dans les forêts pâturées Plantation de compensation à réaliser sur des landes ouvertes.
Gestion forestière	Entretien des forêts privées (plantation, coupe, étêtage, entretien des haies...)		Main d'œuvre pour la plantation et l'entretien de forêts communales			
	Régénération naturelle remise en cause par le pâturage libre Augmentation des coûts de production et d'entretien (clôtures de jeunes plantations, protections individuelles...) Risque de destruction de surfaces boisées par écobouages non maîtrisés					
Chasse	Maintien des milieux ouverts favorables à certaines espèces chassées (bécasses, lièvres)	Entretien de l'habitat de gibiers forestiers (sangliers, chevreuils)				
	Volonté de maintenir les landes ouvertes pour le pâturage au détriment de <i>toyas</i> favorables aux sangliers.			Divergence d'opinion	Dérangement de la faune	Nuisances sonores, dérangement de la faune
Sport – Loisir – Tourisme (Randonnée, VTT, course, escalade)	Intérêt paysager et culturel (paysages ouverts, bordes...) Tourisme vert, vente directe de produits de qualité, gîtes	Intérêt paysager et culturel (arbres tétaards, places à charbon...)				Accès facilité
	Droit de passage sur sentiers traversant des propriétés privées. Accès facilité par pistes pastorales	Accès facilités par pistes forestières	Risque sécurité		Dérangement des randonneurs qui viennent pour la tranquillité ...	Nuisances sonores et visuelles
Sports motorisés		Accès facilités par pistes forestières				
Carrière - télécommunication						

Figure 45 : Croisement entre les activités. Source : 2^e campagne de groupe de travail.

Les impacts des activités humaines sur les habitats et espèces ont été regroupés dans le tableau précédent avec une entrée par type de milieux et d'espèces, et par type d'activités.

Parmi les secteurs identifiés, on distingue des secteurs où les enjeux sont liés principalement :

- aux habitats forestiers et aux espèces inféodées à ces habitats : Sarahaundi
- aux habitats de landes et de pelouses, correspondant aux zones d'estives : Arrokaragai, Erebi-Soporro, Haizeberri-Bizkailuze, Mondarrain, Artzamendi et Astolepo-Gakoeta
- aux zones de prairies : Bidarraï
- aux forêts de ravin, forêts alluviales et espèces inféodées à ces habitats : Laxia.

Dans chacun de ces secteurs, l'analyse des impacts des activités humaines sur les habitats et espèces d'intérêt communautaire permet d'une part de distinguer des activités dont l'impact doit être limité pour atteindre l'objectif de conservation du patrimoine naturel du site. Ainsi, le passage d'engins motorisés sur les zones humides doit faire l'objet de mesures particulières de gestion. Parfois c'est davantage une évolution des pratiques, avec une meilleure intégration des enjeux écologiques, qui doit être encouragée : par exemple, la restauration des bordes peut être problématique pour les espèces de chauves-souris s'y regroupant en été. La prise en compte de ces espèces dans la réhabilitation de ces bâtiments peut être simple et peu coûteuse, mais se révéler réellement profitable pour la conservation des chauves-souris.

D'autre part, on peut également remarquer certains usagers de la montagne comme partenaires indispensables pour la conservation des habitats et espèces : avec les éleveurs principalement, puisque c'est le soutien voire la mise en place d'un pâturage extensif sur les landes atlantiques à bruyères qui peut limiter leur fermeture. On peut noter également que certaines opérations de gestion de la montagne engagées par les chasseurs et les communes (plantations, broyages) peuvent participer à la conservation de certains habitats d'intérêt communautaire du site.

Après un travail de synthèse de ces enjeux à l'échelle du site, et conjointement à la hiérarchisation des habitats et espèces d'intérêt communautaire, comme vu dans le diagnostic écologique du Docob, les enjeux écologiques distingués sur le site sont les suivants :

- **Conserver/restaurer les zones humides d'intérêt communautaire**
- **Maintenir/restaurer les landes sèches à bruyère d'intérêt communautaire**
- **Préserver les habitats forestiers et faune associée**
- **Protéger les stations d'espèces d'intérêt communautaire (Trichomanes, Soldanelle...)**
- **Garantir le maintien des colonies de chauves-souris**

Suite à ces différents groupes de travail et échanges avec les acteurs de terrain, les enjeux socio-économiques ont été identifiés parallèlement à l'émergence des enjeux écologiques. Les voici :

- **Mutation de l'utilisation agro-pastorale du massif :**
 - **Diminution du rôle de troupeau dans la gestion de l'ensemble des étages (fonds de vallée, zone intermédiaire, estive)**
 - **Modification du mode d'utilisation de la montagne**
 - **Manque d'harmonisation des activités avec les enjeux écologiques du site et avec les autres usagers**