

Comité de pilotage Natura 2000 Massif du Mondarrain et de l'Artzamendi - FR7200759 -

—
Itxassou

11 mars 2020



EUSKAL HERRIKO
LABORANTZA GANBARA





Ordre du jour

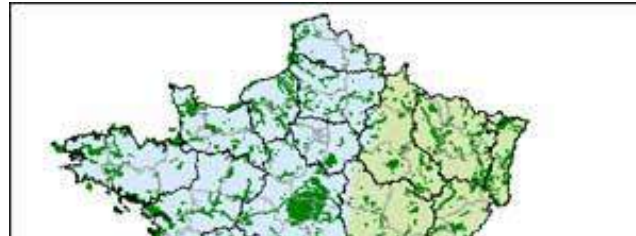
- Rappel de la démarche Natura et du contexte
- Présentation du bilan de l'Animation 2019 du site Natura 2000
- Présentation et validation des actions d'animation à venir en 2020
- Echanges
- Plan de gestion "Mondarrain-Artzamendi" du CEN Aquitaine : bilan des actions menées en 2019 et perspectives 2020
- Questions diverses





Introduction : Démarche et enjeux du site

- Réseau Natura 2000 : Ensemble de sites naturels européens identifiés pour la rareté ou la fragilité d'espèces sauvages, animales ou végétales, et de leurs habitats.
- Objectif de concilier la préservation de la biodiversité avec les activités socio-économiques d'un territoire



Aucun pouvoir réglementaire

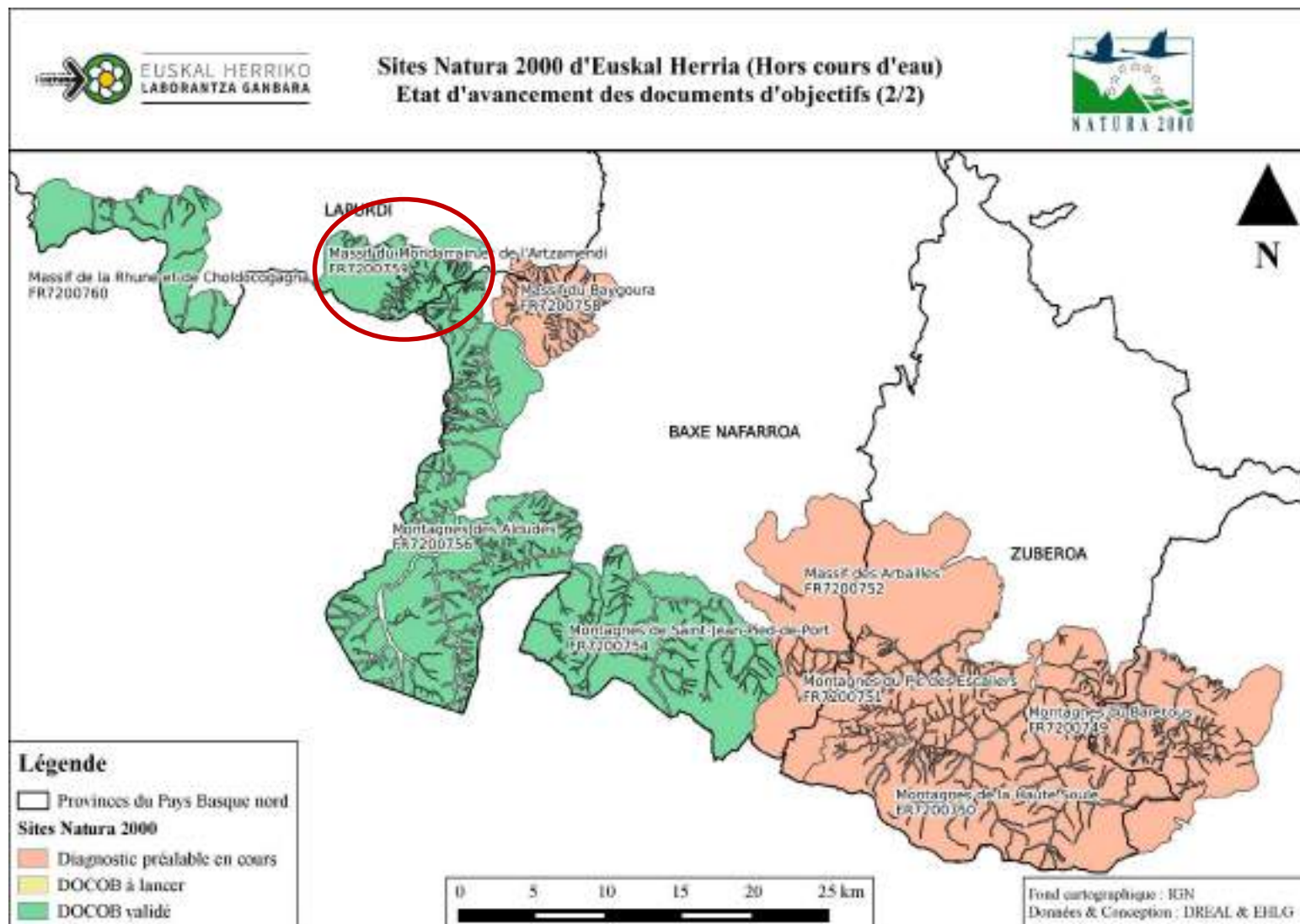
Seule obligation: réaliser une évaluation d'incidences pour certaines opérations



Une démarche volontaire et contractuelle



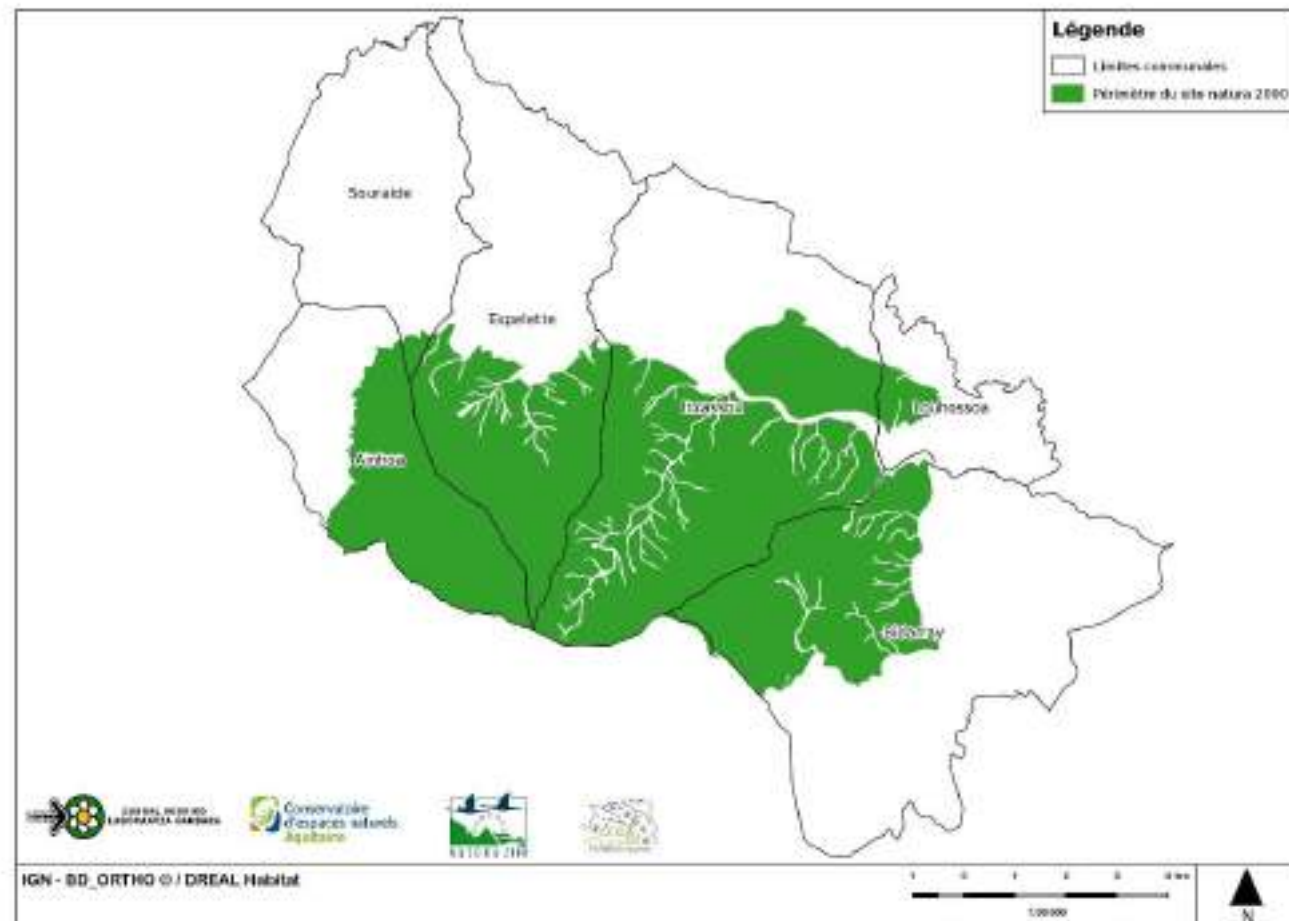
Présentation du site Natura 2000



Présentation du site Natura 2000



- Site Natura 2000 : **Massif du Mondarrain et de l'Artzamendi**
- Localisation : **6 communes**
- Surface : **5 792 ha**
- Habitats : **15 d'IC** dont 3 prioritaires
- Espèces : **13 d'IC**



Présentation du site Natura 2000

Intitulé Natura 2000	Code Natura 2000	Surface (ha)	Niveau d'enjeu
ZONES HUMIDES			
Prairies à <i>Molinia</i> sur sols calcaires, tourbeux ou argilo-limoneux (<i>Molinion caeruleae</i>)	6410	2.11	Très fort
Landes humides atlantiques tempérées à <i>Erica ciliaris</i> et <i>Erica tetralix</i>	4020-1	1.17	Très fort
Dépressions sur substrats tourbeux du <i>Rhynchosporion</i>	7150	0.74	Très fort
Eaux stagnantes à végétation vivace oligotrophique planitiaire à collinéenne des régions atlantiques, des <i>Littorelletea uniflorae</i>	3110-1	0.49	Fort
Communautés annuelles oligotrophiques à mésotrophiques, acidiphiles, de niveau topographique moyen, planitiales à montagnardes, des <i>Isoeto-Juncetea</i>	3130	0.01	Fort
PELOUSES ET PRAIRIES			
Formations herbeuses à <i>Nardus</i>, riches en espèces, sur substrats siliceux des zones montagnardes	6230-5	881.50	Très fort
Pelouses maigres de fauche de basse altitude	6510	136.58	Moyen
LANDES ET FOURRES			
Landes ibéro-atlantiques thermophiles	4030-1	275.82	Très fort
Landes atlantiques fraîches méridionales	4030-8	97.03	Très fort
Végétations des lisières forestières nitrophiles, hygroclines, semi-sciaphiles à sciaphiles	6430-7	0.14	Moyen
MILIEUX FORESTIERS			
Hêtraies atlantiques, acidophiles à sous-bois à Ilex et parfois Taxus (<i>Quercion roboris</i> ou <i>Ilici-Fagenion</i>)	9120	295.49	Très fort
Chênaies pionnières acidiphiles du Bassin aquitain et du Piémont pyrénéen	9230-4	22.19	Moyen
Forêts de pentes, éboulis, ravins du <i>Tilio-Acerion</i>	9180	6.50	Fort
MILIEUX ROCHEUX			
Pentes rocheuses siliceuses avec végétation chasmophytique	8220	1.17	Moyen
Grottes non exploitées par le tourisme	8310	X ¹	Moyen



Présentation du site Natura 2000



Source : CEN Aquitaine



Source : CEN Aquitaine



Source : CEN Aquitaine



Source : CEN Aquitaine



Présentation du site Natura 2000

Espèces végétales			
Nom latin	Nom vernaculaire	Code Natura 2000	Niveau d'enjeu
<i>Soldanella villosa</i>	Soldanelle velue	1625	Enjeu très fort
<i>Trichomanes speciosum</i>	Trichomanès remarquable	1421	Enjeu très fort
Insectes saproxyliques			
<i>Rosalia alpina</i>	Rosalie des Alpes	1087	Enjeu très fort
<i>Osmoderma eremita</i>	Scarabée Pique-Prune	1084	Enjeu très fort
<i>Lucanus cervus</i>	Lucane cerf-volant	1083	Enjeu modéré
<i>Cerambyx cerdo</i>	Grand capricorne	1088	Enjeu modéré
Chauves-souris			
<i>Rhinolophus euryale</i>	Rhinolophe euryale	1305	Enjeu très fort
<i>Basbastella barbastellus</i>	Barbastelle d'Europe	1308	Enjeu fort
<i>Rhinolophus ferrumequinum</i>	Grand rhinolophe	1304	Enjeu fort
<i>Myotis bechsteinii</i>	Murin de Bechstein	1323	Enjeu fort
<i>Myotis emarginatus</i>	Murin à oreilles échancrées	1321	Enjeu modéré
<i>Rhinolophus hipposideros</i>	Petit rhinolophe	1303	Enjeu modéré
Mollusques			
<i>Elona quimperiana</i>	Escargot de Quimper	1007	Enjeu fort



Présentation du site Natura 2000



Source : Le Moal T., CEN Aquitaine



Source : Verdery L., CEN Aquitaine



Source : Le Moal T., CEN Aquitaine



Source : Peyrard Y., Groupe Chiroptères Rhône-Alpes



Source : Grancher C.



Présentation du site Natura 2000

Enjeux écologiques

- Conserver/restaurer les zones humides d'intérêt communautaire.
- Maintenir/restaurer les landes sèches d'intérêt communautaire.
- Préserver les habitats forestiers et la faune associée.
- Protéger les stations d'espèces d'intérêt communautaire (Trichomanès, Soldanelle).
- Garantir le maintien des colonies de chauves-souris.

Enjeux socio-économiques

- Mutation de l'utilisation agropastorale du massif :
 - Diminution du rôle des troupeaux dans la gestion de l'ensemble des étages (fonds de vallée, zones intermédiaires, estives)
 - Modification du mode d'utilisation de la montagne.
- Manque d'harmonisation des activités avec les enjeux écologiques du site et avec les autres usagers.

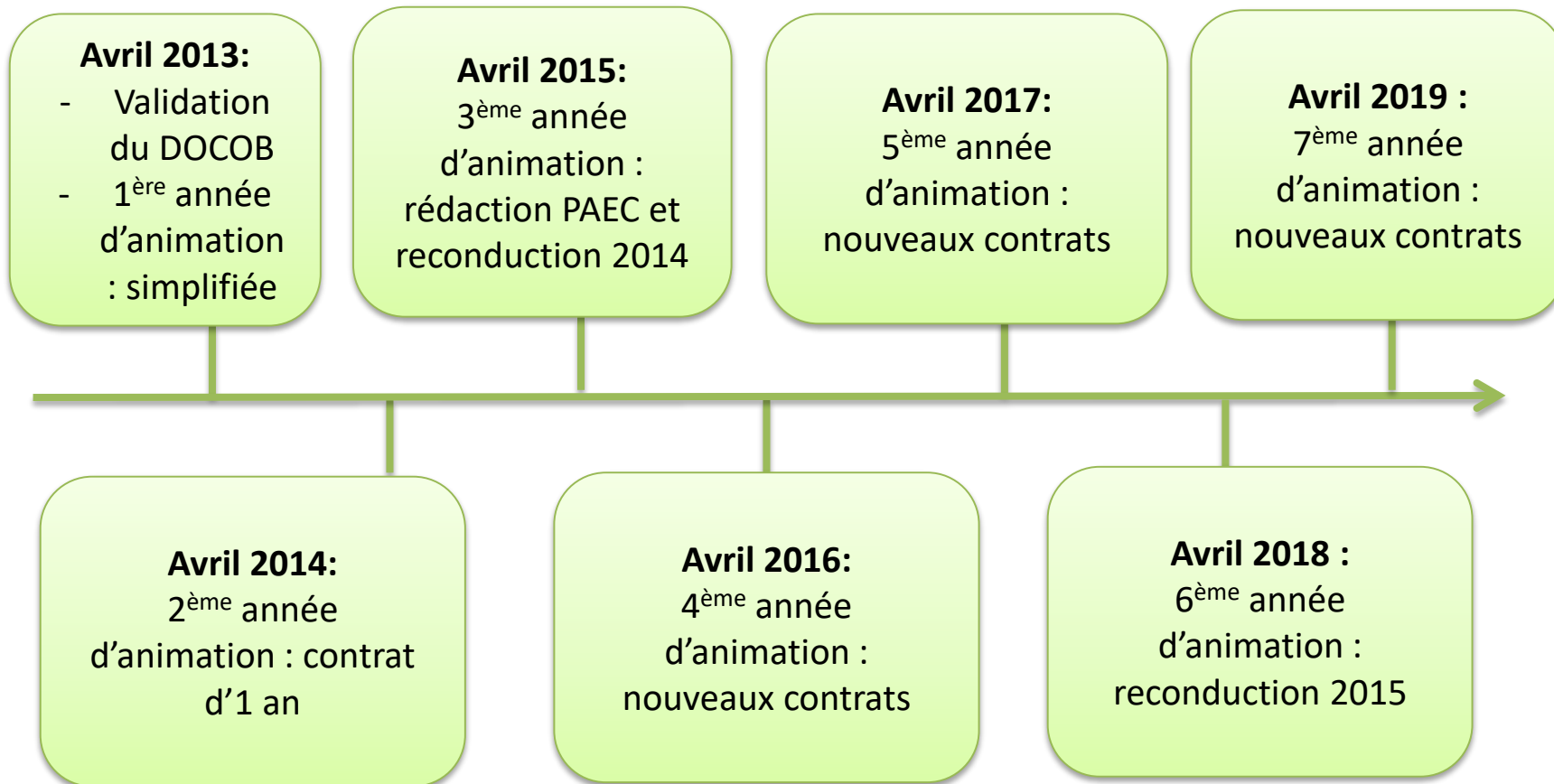


Présentation du site Natura 2000

1. Favoriser un **pastoralisme adapté** au maintien des habitats d'intérêt communautaire
2. Préserver les **habitats forestiers**, notamment ceux abritant des **insectes saproxyliques** d'intérêt communautaire
3. Maintenir les **zones humides** d'intérêt communautaire
4. Préserver les habitats des **chauves-souris**
5. Préserver les stations **d'espèces végétales des ravins** (Soldanelle, Trichomanes) et **d'espèces animales cavernicoles** (Escargot de Quimper)
6. Améliorer la **connaissance scientifique** du site
7. Évaluer les **effets des mesures de gestion** mises en place sur le site
8. **Informé, sensibiliser** et accompagner les acteurs locaux dans une gestion durable de leur territoire



Présentation du site Natura 2000

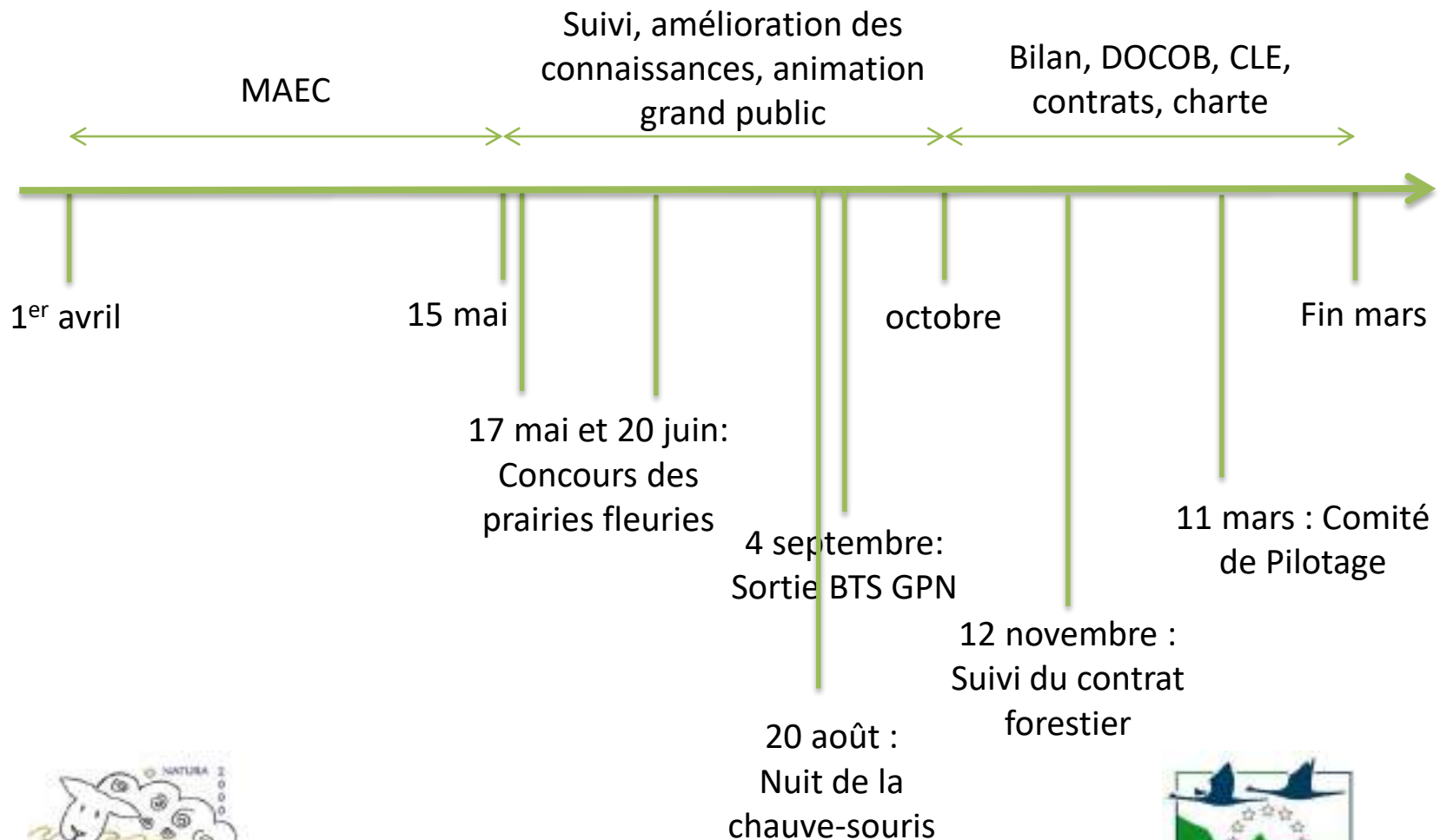




Bilan 2019



Répartition du temps de travail 1^{ère} année du marché



5 MAEC proposées sur le territoire

Code	Intitulé	Habitats visés	Prix unitaire
AQ_ARTZ_HE01	Gestion de la fertilisation	Prairies	53,42 €/ha
AQ_ARTZ_HE02	Prairies fleuries	Prairies	66,01 €/ha
AQ_ARTZ_HE03	Retard de fauche	Mesure fermée depuis 2018	
AQ_ARTZ_HE04	Gestion pastorale	Landes à bruyères en bon état de conservation Pelouses en bon état de conservation	75,44 €/ha
AQ_ARTZ_HE05	Gyrobroyage des ligneux	Landes et pelouses sous ajoncs	113,60 €/ha
AQ_ARTZ_HE06	Fauche précoce de la fougère	Landes et pelouses sous fougères	170,86 €/ha
AQ_ARTZ_HE07	Conversion de grandes cultures en prairie	Mesure fermée depuis 2018	
AQ_ARTZ_HA01	Entretien des haies	Mesure fermée depuis 2018	
AQ_ARTZ_RI01	Entretien des ripisylves	Mesure fermée depuis 2018	



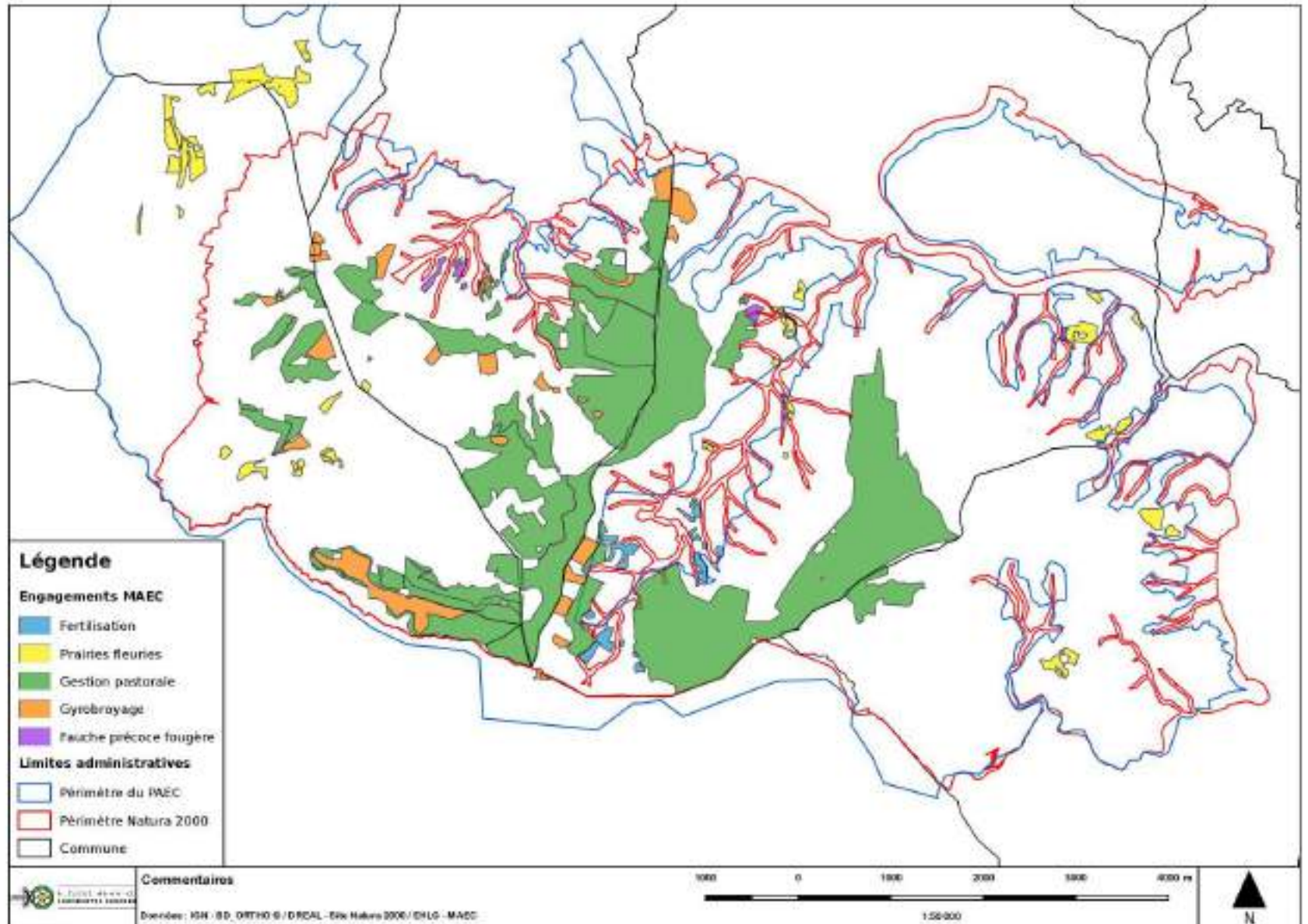
Contrats engagés en 2019

- 3 pré-diagnostic réalisés
- 1 contrat déposé avant le 15 mai
- **1 exploitation individuelle engagée**

Signataire	Mesure	Surface (ha) ou linéaire engagé (ml)	Aide €/ha	Budget pour 1 an	Budget pour 5 ans
Privé	Maintien de la richesse floristique	25,85	66,01 €	1706,36 €	8 531,79 €

→ En zone d'extension du PAEC : secteur constituant un habitat d'espèce pour les chiroptères : site de chasse





- **4 entités collectives engagées : 3 communes et 1 AFP**
- **12 exploitations individuelles**

Mesure	Objectif du DOCOB en ha et ml	Réalisé en ha et ml	% atteinte des objectifs	Montant pour 5 ans
Gestion de la fertilisation	135 ha	86,77 ha	64,27 %	27 384,90 €
Prairies fleuries				
Retard de fauche	45 ha	0 ha	0 %	0,00 €
Gestion pastorale	450 ha	928,24 ha	206,28 %	350 132,13 €
Gyrobroyage	195 ha	75,61 ha	38,77 %	42 949,50 €
Fauche précoce	30 ha	7,58 ha	25,27 %	6 475,59 €
Conversion des grandes cultures	Non défini (Objectif PAEC : 6 ha)	0 ha	0 %	0,00 €
Entretien des haies	Non défini (Objectif PAEC : 1200 ml)	330 ml	27,5 %	594,00 €
Entretien des ripisylves	Non défini (Objectif PAEC : 1250 ml)	225 ml	18 %	1 136,25 €
Total	855 ha (Objectif PAEC : 6 ha et 2450 ml)	1 098,20 ha et 555 ml		428 672,38 €



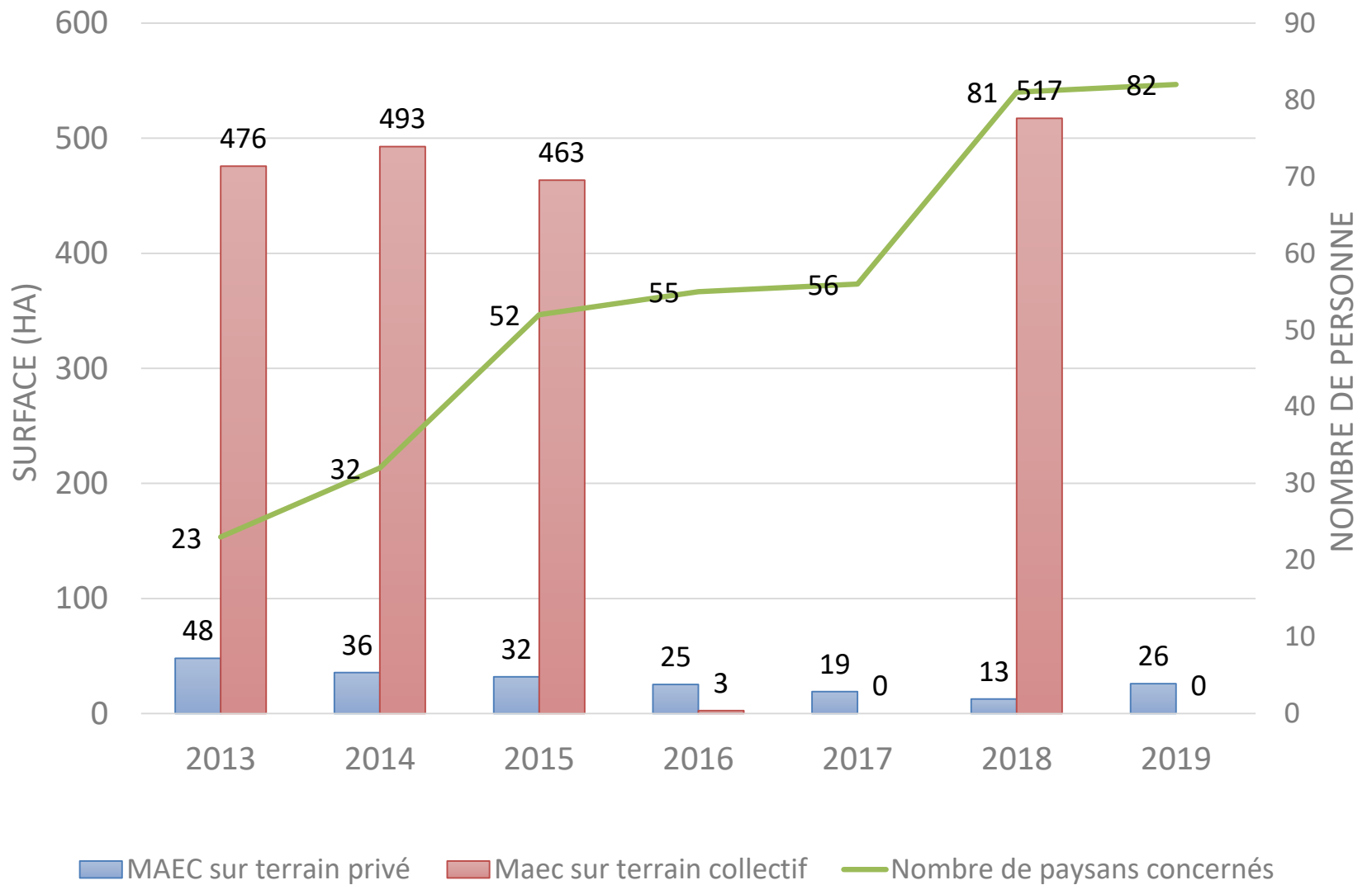
Bilan de l'animation MAEC 2019

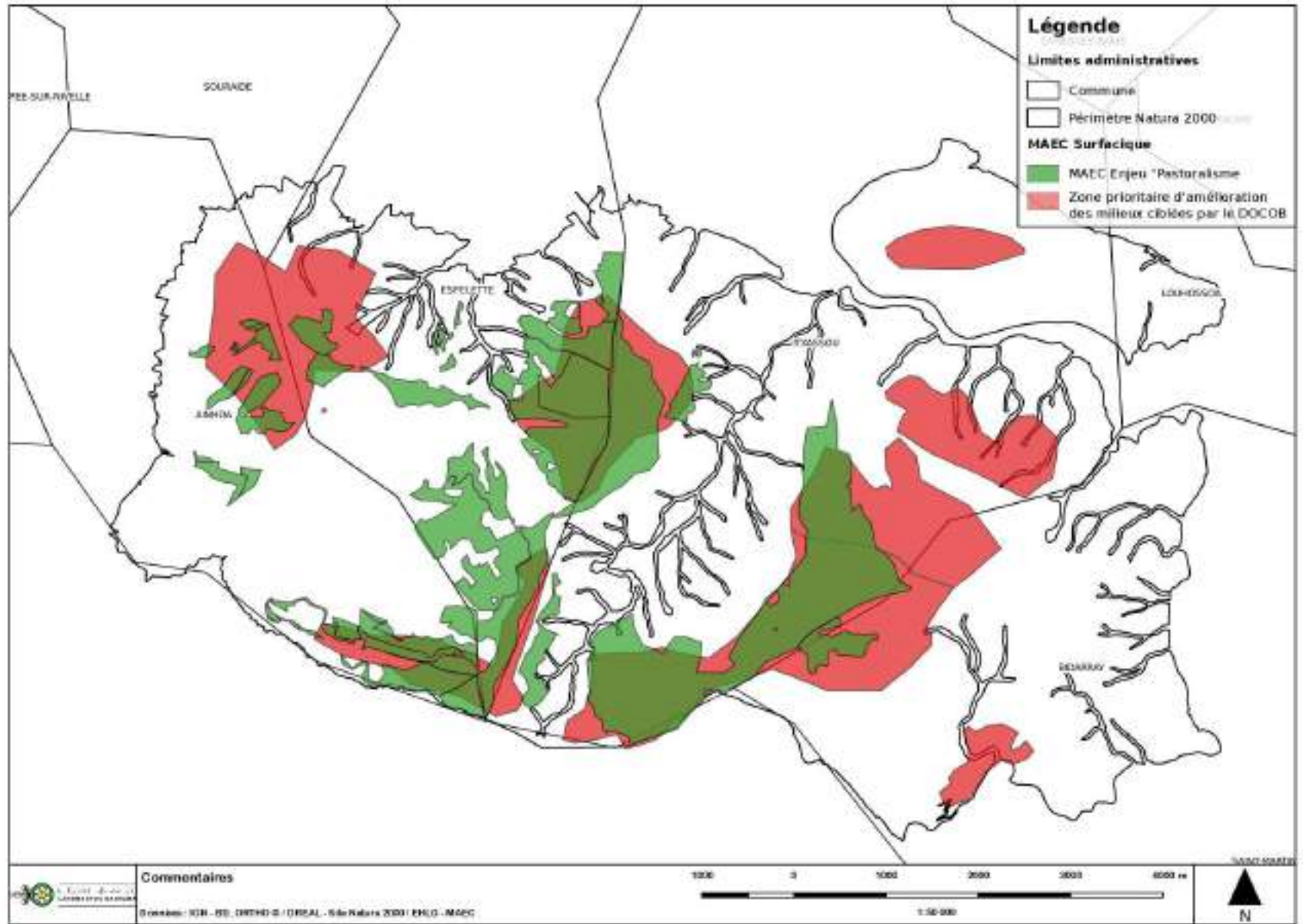
- Pas de réengagement des surfaces de 2014
- Moins d'engouement pour les mesures gyrobroyage et fauche précoce de la fougère
- Montant unitaire de ces mesures plus faible
- Non prise en compte de la pénibilité due à la pente
- Des contacts ont été pris pour 2020

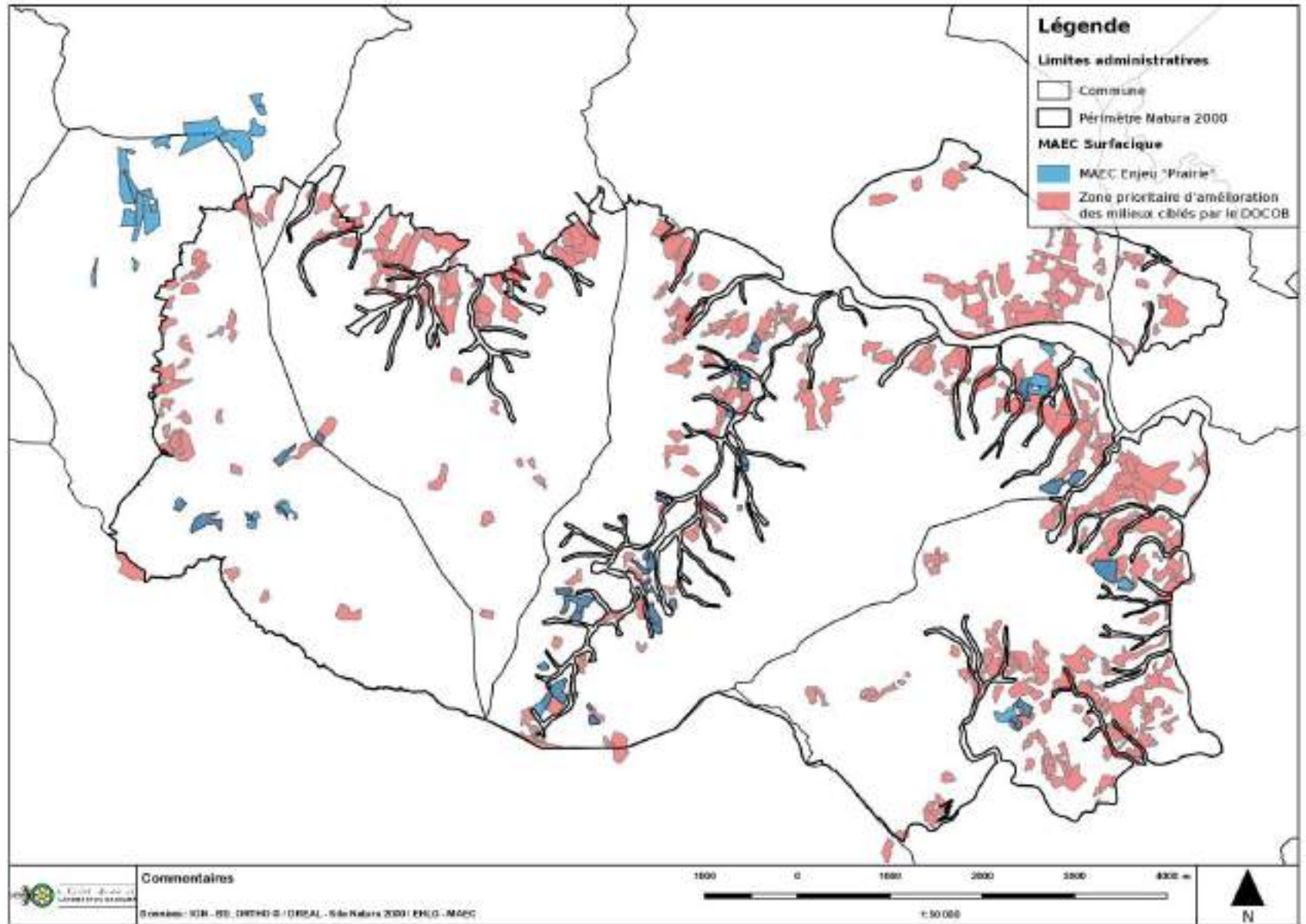
→ Au total 200 000€ en moins d'engagé sur 5 ans pour la même surface engagée

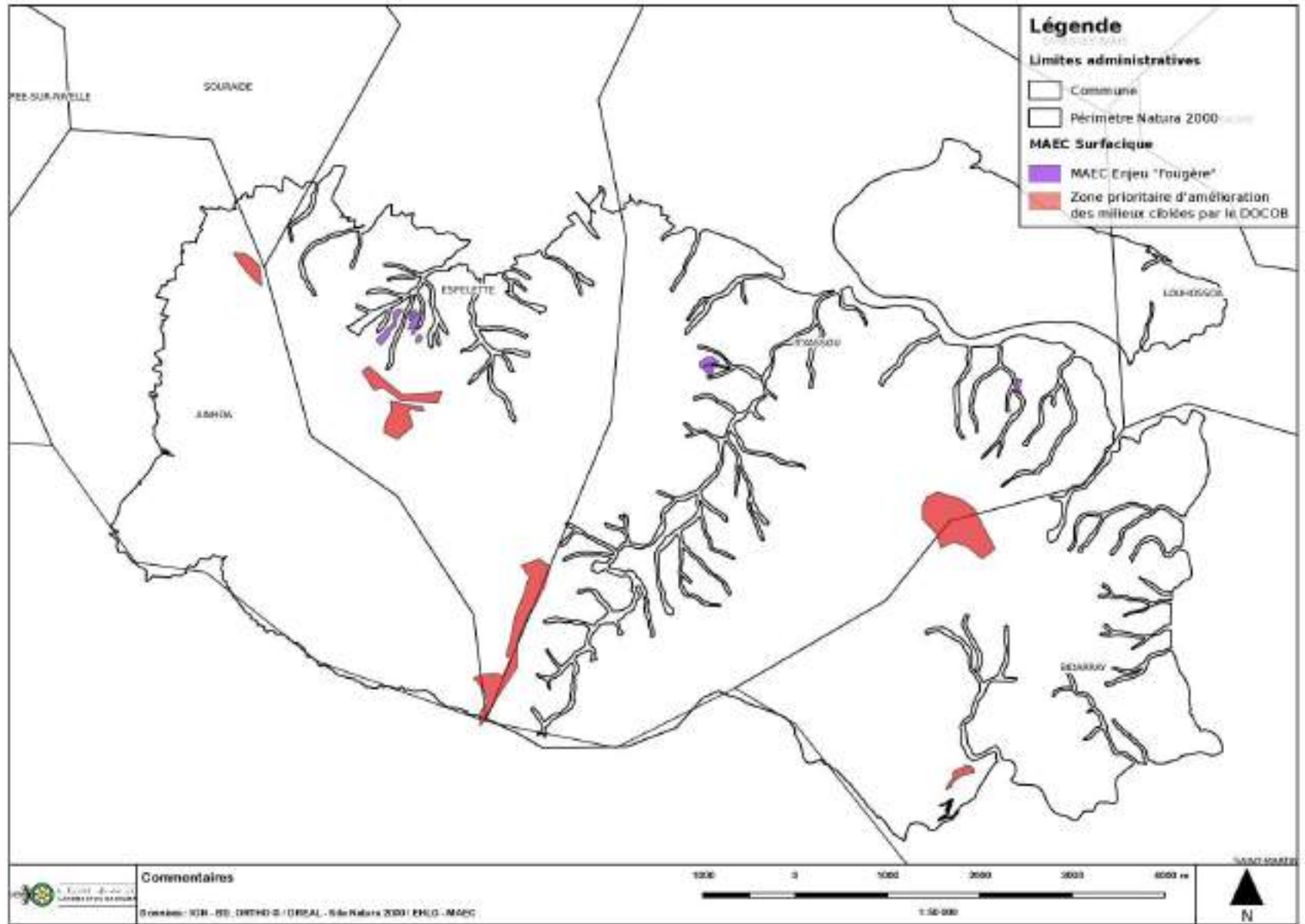


- 4 entités collectives engagées : 3 communes et 1 AFP
- 12 exploitations individuelles









Préserver les habitats forestiers des insectes saproxyliques d'intérêt communautaire

Contrat forestier Ainhoa (ONF) : régénération par plantation pour constituer un habitat relais pour la faune saproxylique

- 2015 : diagnostic préalable
- **2016 : rédaction du contrat : cahier des charges**
- 2017 : demandes de devis et présentation en avril au conseil municipal

→ **Finalemment réalisé en 2020 comme mesure de compensation de la zone artisanale**



Préserver les habitats forestiers des insectes saproxyliques d'intérêt communautaire

Contrat forestier Ainhoa (ONF) : régénération par plantation pour constituer un habitat relais pour la faune saproxylique



- Layonnage dans la pente et maintien des recrues naturelles (6 ha)

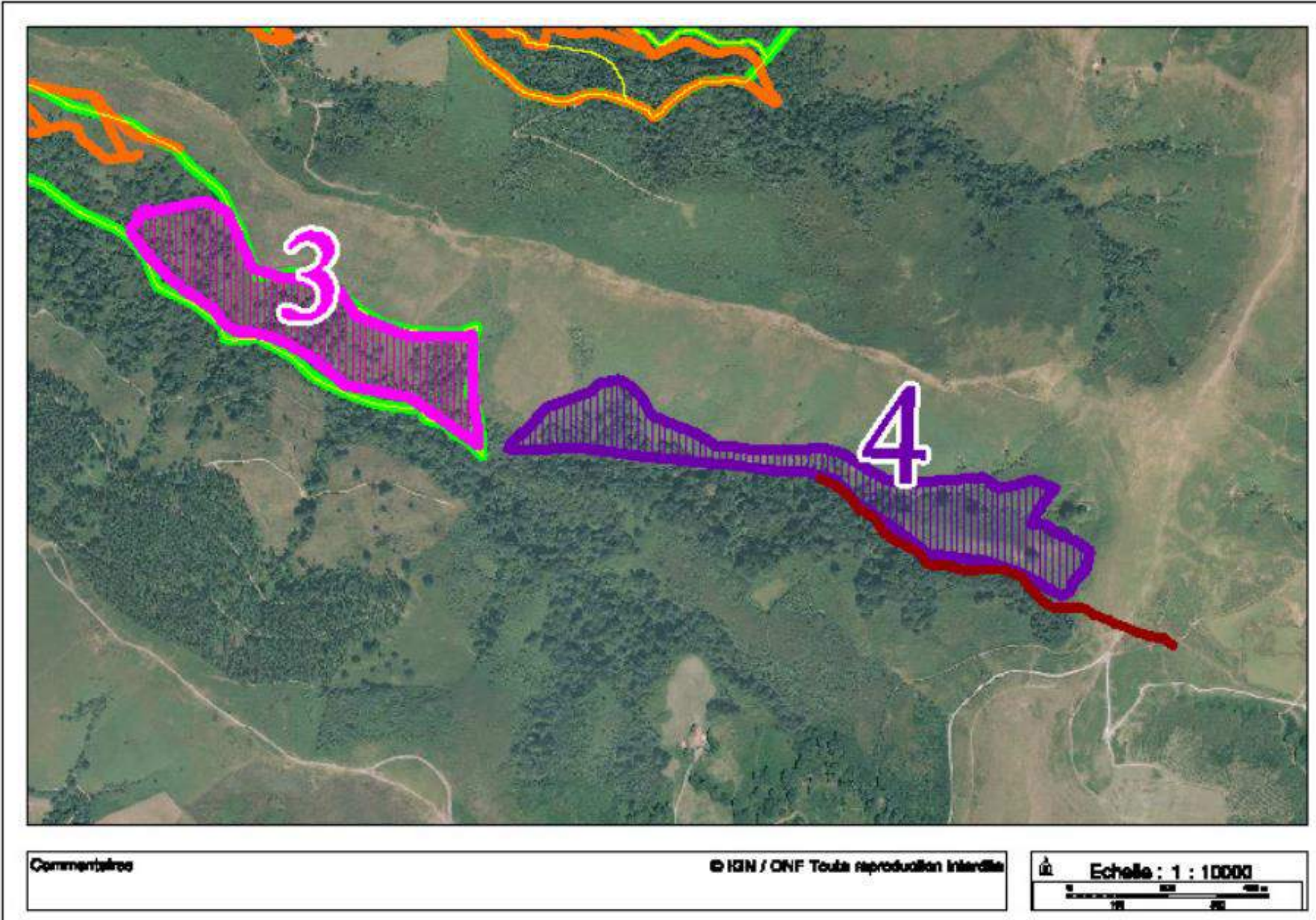
- Implantation de chênes sessiles en mélange : 1800 plants à 600 tiges/ha



- Installation de protection individuelle
- Entretien annuel des plants



Préserver les habitats forestiers des insectes saproxyliques d'intérêt communautaire



Préserver les habitats forestiers des insectes saproxyliques d'intérêt communautaire

Contrat hêtraie Mondarrain (Itxassou) : mise en défens et régénération artificielle



Exclos de 0,27 ha

- 250 m de clôture à 5 fils
- Entretien de la clôture

Plantation sur 0,10 ha

- 30 hêtres, 15 chênes, 15 châtaigniers
- Débroussaillage annuel
- Suivi écologique

Suivi de la régénération

Projet tutoré d'étudiants de BTS GPN (supervisé par CEN Aquitaine)

- tests de germination des faînes effectué en 2017
- élaboration et mise en œuvre d'un suivi de la régénération sur les 5 ans du contrat (dès réalisation de la plantation et de l'exclos)



Préserver les habitats forestiers des insectes saproxyliques d'intérêt communautaire

Contrat hêtraie Mondarrain (Itxassou) : mise en défens et régénération artificielle

- Absence de régénération de la hêtraie du Mondarrain
 - > probablement associé à la présence des troupeaux
 - > mise en place d'un exclos
 - > plantation de hêtres
- **Hiver 2018-2019** : installation de l'exclos



Préserver les habitats forestiers des insectes saproxyliques d'intérêt communautaire



- A
- H
- A
- S

on



Préserver les habitats forestiers des insectes saproxyliques d'intérêt communautaire

Contrat hêtraie Mondarrain (Itxassou) : mise en défens et régénération artificielle

- Absence de régénération de la hêtraie du Mondarrain
 - > probablement associé à la présence des troupeaux
 - > mise en place d'un exclos
 - > plantation de hêtres
- **Hiver 2018-2019** : installation de l'exclos
- **Avril 2019** : 1^{er} suivi de la régénération avec le lycée de St-Palais
 - > des pousses de hêtres observées en dehors et au sein de l'exclos
- **Novembre 2019** : 2^{ème} session de suivi
 - > plus aucune pousse. Déjections (chevreuil ?) observées, traces d'abrutissement sur les plants



Préserver les habitats forestiers des insectes saproxyliques d'intérêt communautaire

Contrat hêtraie Mondarrain (Itxassou) : mise en défens et régénération artificielle



Préserver les habitats forestiers des insectes saproxyliques d'intérêt communautaire

Contrat hêtraie Mondarrain (Itxassou) : mise en défens et régénération artificielle

- Absence de régénération de la hêtraie du Mondarrain
 - > probablement associé à la présence des troupeaux
 - > mise en place d'un exclos
 - > plantation de hêtres
- **Hiver 2018-2019** : installation de l'exclos
- **Avril 2019** : 1^{er} suivi de la régénération avec le lycée de St-Palais
 - > des pousses de hêtres observées en dehors et au sein de l'exclos
- **Novembre 2019** : 2^{ème} session de suivi
 - > plus aucune pousse. Déjections (chevreuil ?) observées, traces d'abrutissement sur les plants
- **11 mars 2020** : Visite de terrain avec la DDTM 64



Participation à des manifestations ou réunions sur le territoire

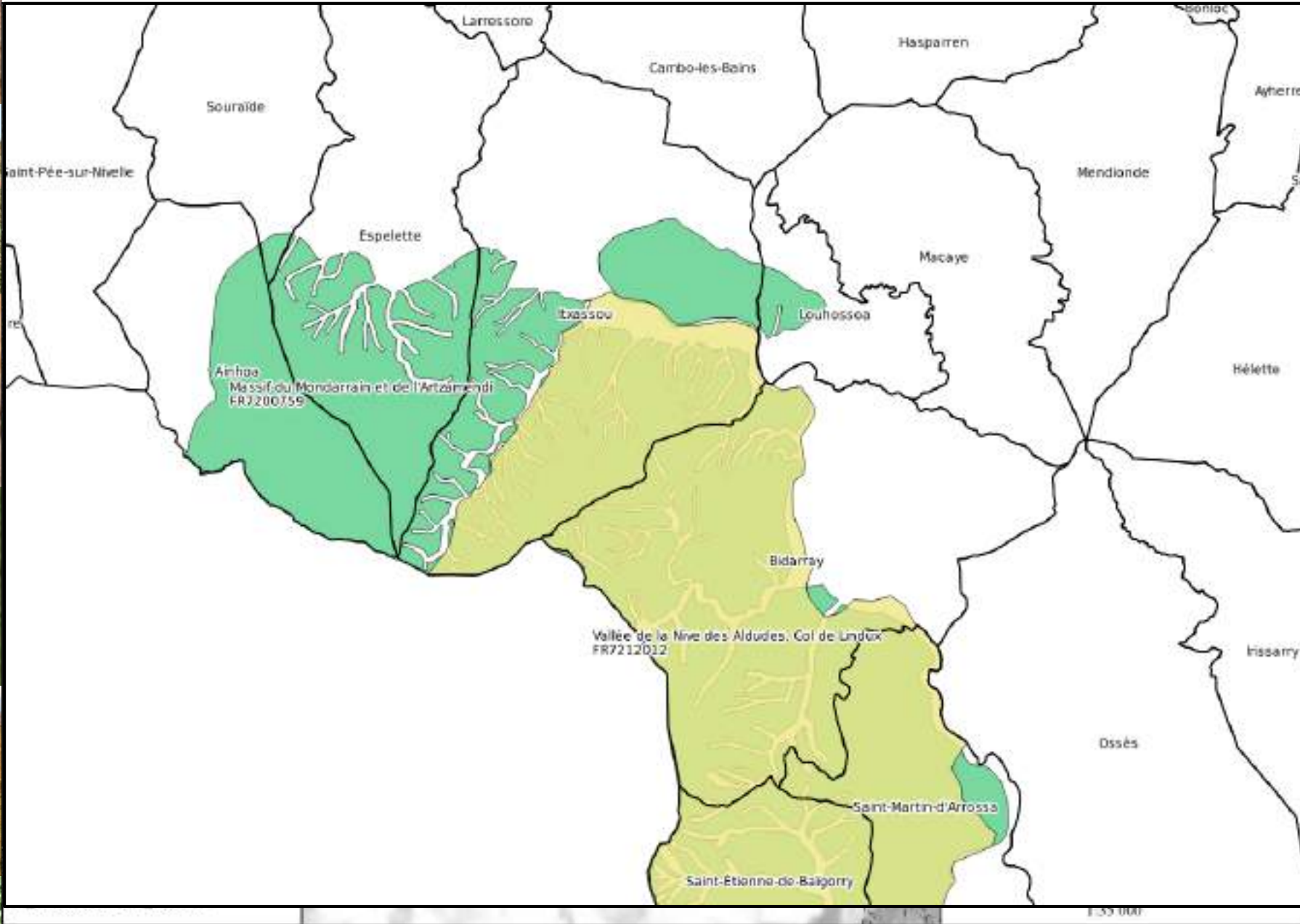
Participation aux commissions locales d'écobuage

- 4 communes : Ainhoa, Bidarray, Espelette et Itxassou
- Analyse des demandes prévisionnelles d'écobuage

Contribution à l'élaboration d'un guide floristique

- Opération non prévue dans le marché
- Contribution des animateurs
- 200 ouvrages destinés aux agriculteurs du site
- Financé par la CAPB et la région





Informer, sensibiliser et accompagner les acteurs locaux dans une gestion durable de leur territoire

Concours des pratiques agro-écologiques « Prairies et parcours »

17 mai et 20 juin 2019 : 5 sites Natura 2000, 6 prairies visitées

Jury : Agronome, Botaniste, Paysagiste, Naturaliste-faune, Apiculteur

Président du jury : Bernard Lougarot



→ récompenser le meilleur équilibre production fourragère / biodiversité

Lauréat : GAEC Sallaberry Père et Fils, Fabien Sallaberry (St-Pierre d'Irube)

Remise des prix à Lurrama



Informer, sensibiliser et accompagner les acteurs locaux dans une gestion durable de leur territoire

- **Journée de terrain avec les BTS GPN du Lycée Errecart de Saint-Palais**
 - Présentation du métier d'animateurs Natura 2000
 - Visite du site avec randonnée jusqu'à l'Ezkandray
 - Echanges sur les mesures de gestion : pâturage, gyrobroyage, MAEC

- **Animation « Nuit de la Chauve-souris » réalisée par le CEN Aquitaine (20/08/2019)**
 - Présentation des chauves-souris
 - Sortie nocturne dans les rues d'Itxassou à l'écoute des mammifères



Informer, sensibiliser et accompagner les acteurs locaux dans une gestion durable de leur territoire

- Diffusion de la plaquette d'information des propriétaires et des autres acteurs locaux à propos du Laxia



De la Rhune à Saint-Jean-Pied-de-Port, la montagne basque est parcourue de ruisseaux qui ont creusé au cours des âges des ravins encaissés. L'influence atlantique et un couvert forestier dense assurent le maintien d'un taux d'humidité important ainsi qu'une luminosité faible et diffuse, des conditions favorables à la présence d'espèces particulières.

Des fougères rares

La *Trichomanes remarquable* (*Trichomanes speciosum*) est une fougère rare, présente en Europe dans les zones sous influence atlantique. Elle apprécie les parois rocheuses humides et les abords de cascades ombragées.
Statut* : LUN/LAN/DN et IV/PN

D'autres fougères rares et protégées à l'échelle nationale sont présentes au sein de ces ravins : la Fougère à odeur de tein (*Selaginella selaginoides*), la Fougère d'Alphonse (*Cyatopteris alphonsei*), ou encore l'*Hymenophyllum turbridgei* (*Hymenophyllum turbridgei*) (si-cordis).
Statut* : LUN/LAN/PN - III et IV/PN

La Soldanelle velue

La Soldanelle velue (*Soldanella villosa*) est une espèce endémique du Pays basque et des Pyrénées.
Statut* : LUN/LAN/PN - III et IV/PN

L'Euprocte des Pyrénées

Cet environnement particulier est aussi favorable aux amphibiens comme le rare Euprocte des Pyrénées (*Calotriton asper*), espèce méditerranéenne.
Statut* : LUN/LAN/DN et IV/PN

Le Pique-prune

Dans les vieux troncs des arbres tétraux, aux abords des ruisseaux, on trouve aussi le Pique-prune (*Drosodroma myzantha*), un insecte -la-proxylique- qui utilise ou se cache dans le bois mort durant ou même une partie de son cycle de vie.
Statut* : LUN/LAN/DN et IV/PN

Ces espèces fragiles, protégées par la loi sont sensibles à la moindre modification de leur milieu de vie (réduction du couvert forestier, baisse du niveau d'eau et du taux d'humidité). Il convient donc de ne pas perturber ce milieu et, en particulier, d'éviter d'intervenir (écologie en bord de ruisseau) autour des lignes électriques par exemple, des précautions doivent être prises.



Poursuite des démarches en faveur d'une meilleure préservation des habitats et espèces d'IC du vallon du Laxia

Rappel des enjeux

Habitats et espèces d'intérêt communautaire présents		Menace potentielle ou avérée
Habitats d'intérêt communautaire	Forêts de ravin	Coupe, éclaircie
	Forêts alluviales à Aulne et Frêne	Coupe, éclaircie
	Hêtraies acidiphiles	Problème de régénération forestière
Espèces d'intérêt communautaire	Trichomanès remarquable, Soldanelle velue	Dégradations des stations ou de l'habitat, modification du régime hydrique
	Insectes saproxyliques (Pique-prune, Rosalie des Alpes)	Destruction des arbres à cavités
	Chauves-souris (Petit et Grand Rhinolophe)	Abandon du patrimoine bâti (écroulement des bordes), et restauration des bordes sans prise en compte des chauves-souris
	Chauves-souris arboricoles (Barbastelle d'Europe)	Destruction des arbres à cavités

Objectifs de conservation

- **Préservation d'un couvert arboré pérenne et dense,**
- **Maintien d'une humidité atmosphérique permanente très importante,**
- **Préservation de débits et de niveaux d'eau évoluant peu,**
- **Limitation des atteintes directes aux stations**



Poursuite des démarches en faveur d'une meilleure préservation des habitats et espèces d'IC du vallon du Laxia

- Mise en place d'un groupe de travail spécifique pour poursuivre les échanges engagés depuis 2017 avec les partenaire concernés (collectivités, services de l'Etat) :

> report au 2nd semestre 2020

- Diffusion de la plaquette de sensibilisation

- Transmission aux services de police de l'Environnement et poursuite des échanges

- Sensibilisation et échanges avec propriétaires et gestionnaires



En cours

Sensibilisation des prestataires du bâtiment aux enjeux chiroptères

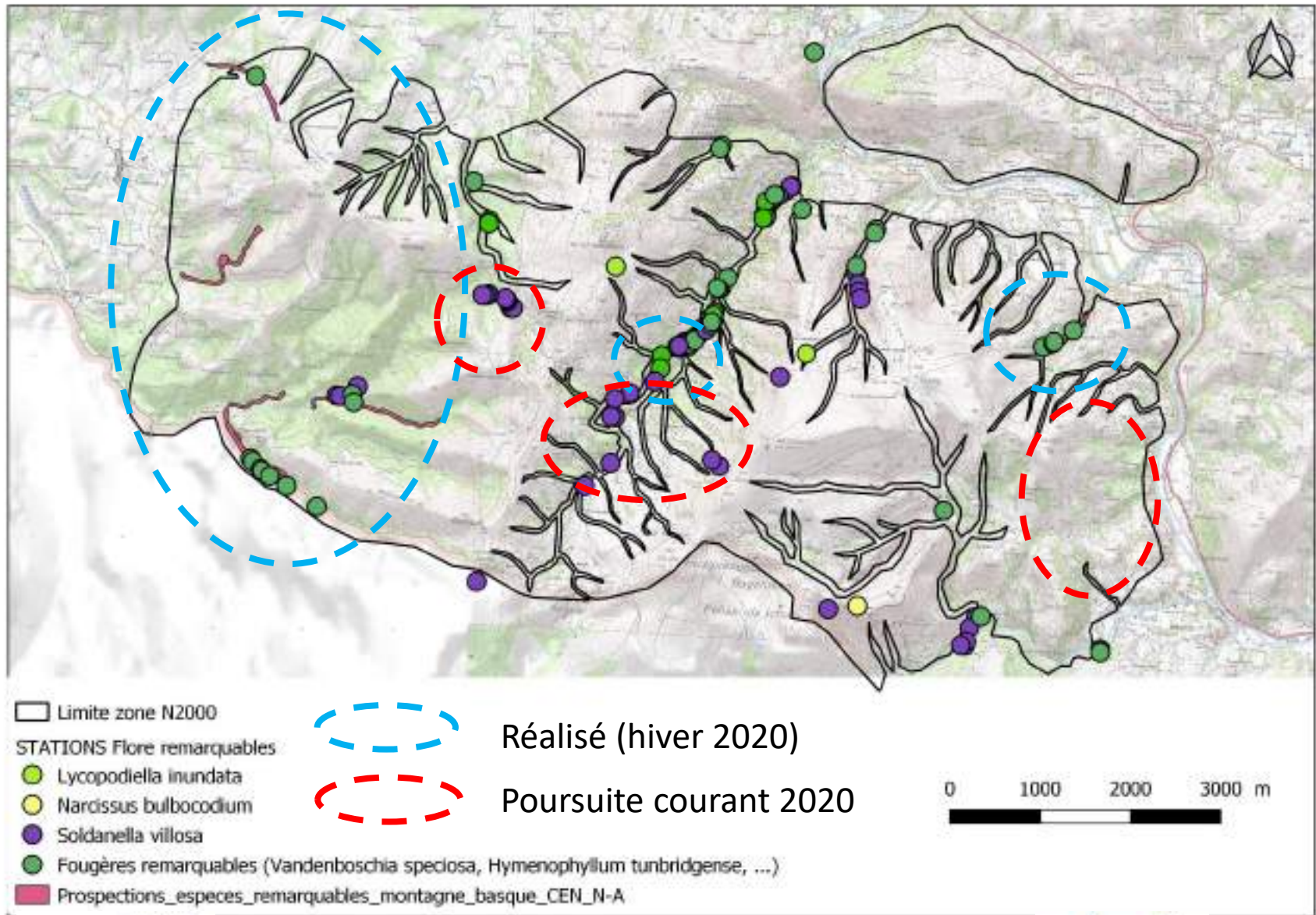
- Sollicitation de la CAPEB, fédération française du bâtiment, CAUE

Amélioration des connaissances et suivi scientifique à l'échelle du site

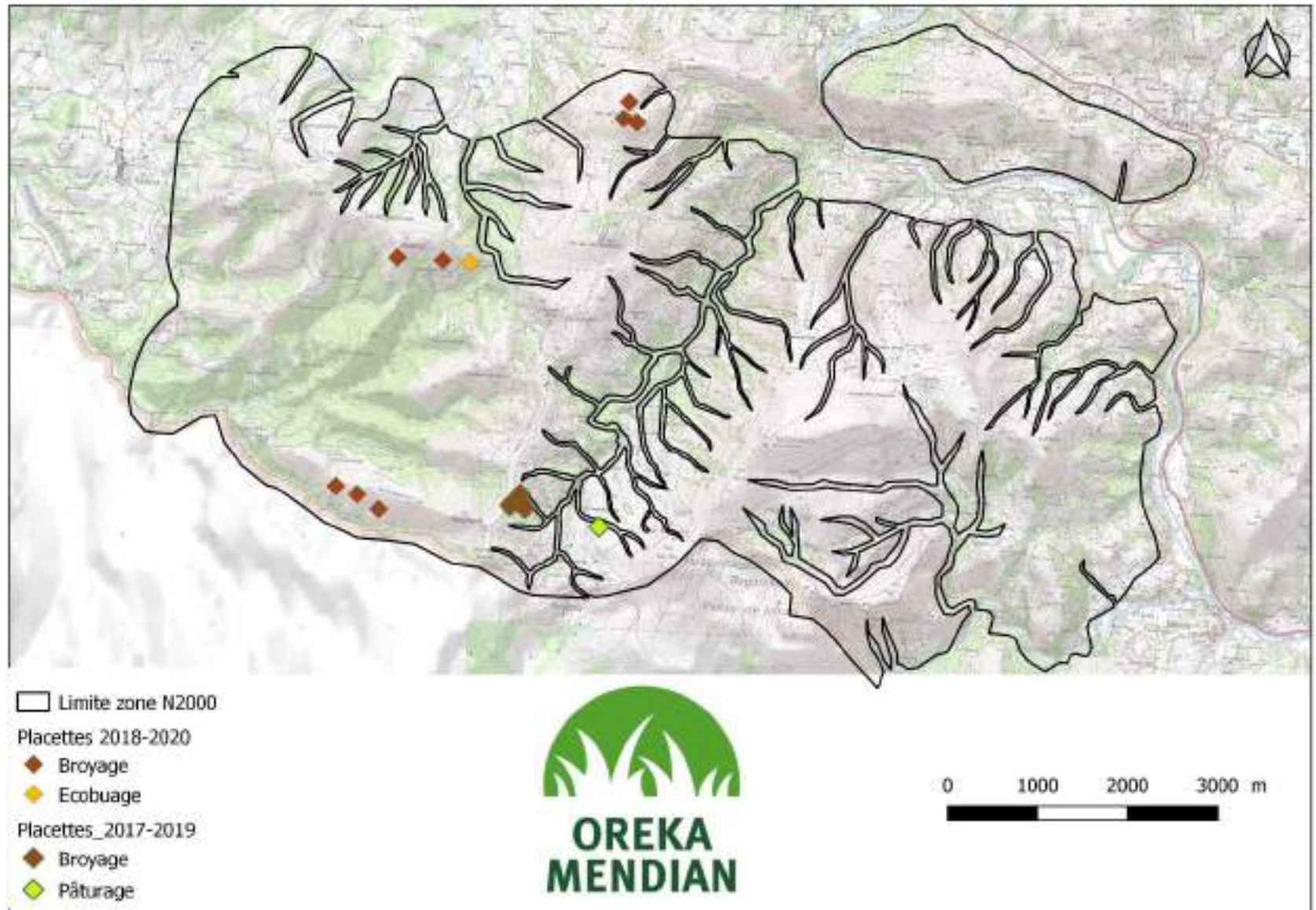
- Prospections fougères remarquables (*Vandenboschia speciosa*, *Hymenophyllum tunbridgense*)
- Inventaire des arbres têtards



En cours



En cours (Hors Animation DOCOB – IFF Oreka Mendian)



Elaboration de la charte Natura 2000 du site

Etape 1 : Mise en place du réseau d'animateurs

30 janvier 2020 : rencontre de tous les animateurs Natura 2000 Pays Basque

→ Besoin partagé par tous de rédiger une charte sur les sites respectifs :

- Se coordonner pour **une base commune** de travail
- Avec **des adaptations locales** spécifiques à chaque site

→ Projet de charte Natura 2000

→ Étape à poursuivre auprès des acteurs locaux



Elaboration de la charte Natura 2000 du site

Etape 2 : Rédaction de la charte (à poursuivre)

Structure de la charte :

- 1) Généralités sur la Charte Natura 2000
- 2) Présentation du site Natura 2000
- 3) Engagements et recommandations de gestion
 - A portée générale
 - Concernant les forêts
 - Formations arborées hors forêts
 - Formations herbacées sèches
 - Milieux humides et eaux courantes et stagnantes
 - Gîtes à chiroptères





Animation 2020



Proposition d'actions – Outils contractuels

- Mise à jour du PAEC à déposer en 2020
- Campagne de MAEC : prolongation de 2015 et 5 nouveaux contrats, **fauche précoce de la fougère et broyage**
- Contrats Natura 2000 en cours : suivi de la **hêtraie du Mondarrain** (replantation des plants abîmés) et **plantation d'Ainhoa**
- Contrat forestier **Pique-Prune et boisements du Laxia** : poursuivre la dynamique engagée (plantation, îlot de sénescence)
- Contrat ni-ni pour la préservation des sites prioritaires à Chauves-Souris du Laxia



Proposition d'actions

- **Mise à jour du PAEC à déposer en 2020** : Identique à 2019
- Modalité d'engagement spécifiques : année de transition
 - Reconduction pour 1 an des contrats de 2015
 - Engagement pour 5 ans sur nouvelles parcelles (5 contrats)

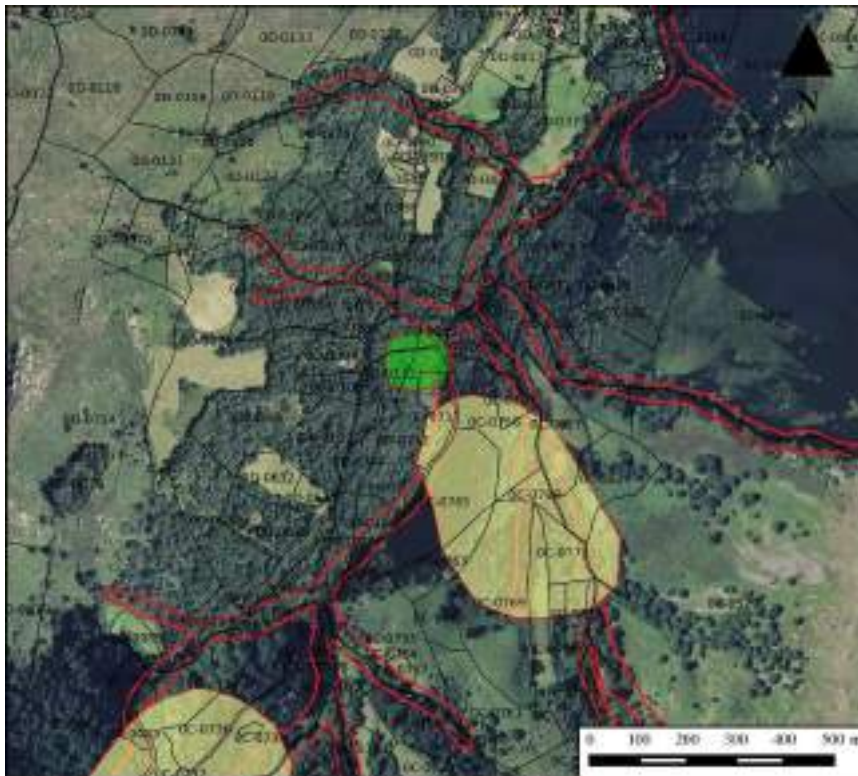
Code	Intitulé	Montant unitaire (€/ha)	Nombre de contrats	Engagements prévisionnels	Montant sur 5 ans
AQ_ARTZ_HE01	Gestion de la fertilisation	53,42 €	1	10 ha	2 670,90 €
AQ_ARTZ_HE02	Prairies fleuries	66,01 €	1	10 ha	3 300,50 €
AQ_ARTZ_HE06	Fauche précoce de la fougère	170,86 €	1	5 ha	4 271,50 €
AQ_ARTZ_HE04	Gestion pastorale	75,44 €	1	5 ha	1 886,00 €
AQ_ARTZ_HE05	Gyrobroyage des ligneux	113,61 €	1	15 ha	8 520,60 €
Total			5	45 ha	20 649,50 €

→ L'accent sera porté sur les mesures fougères et broyage



Préserver les habitats forestiers des insectes saproxyliques d'intérêt communautaire

Contrat forestier Vallée du Laxia (Itxassou) : dispositif favorisant le développement de bois sénescents



Zone de présence favorable :
13,65 ha

→ Continuer le travail engagé



Autres propositions d'actions

- Assistance aux CLE et régime d'évaluation d'incidence et appui aux Documents d'Urbanisme
- **Mise en place d'outils en faveur de la protection du ravin du Laxia et autres secteurs à enjeux fougères remarquables** (Fiche action EV-2)
- Concours des pratiques agro-écologiques – Prairies et Parcours
- **Animations auprès des scolaires**
- **Poursuite de démarche chiroptères**
- **Charte Natura 2000 : réunion de travail animateurs 25/04/2020**
- Mise à jour du DOCOB, bilan et COPIL
- Information et sensibilisation des nouvelles équipes municipales



Etude des déplacements du Rhinolophe euryale secteur Ouest de la montagne basque

Etude des corridors de déplacements des Rhinolophes 2020-2021 (AAP DREAL N-A, LPO + CEN N-A)

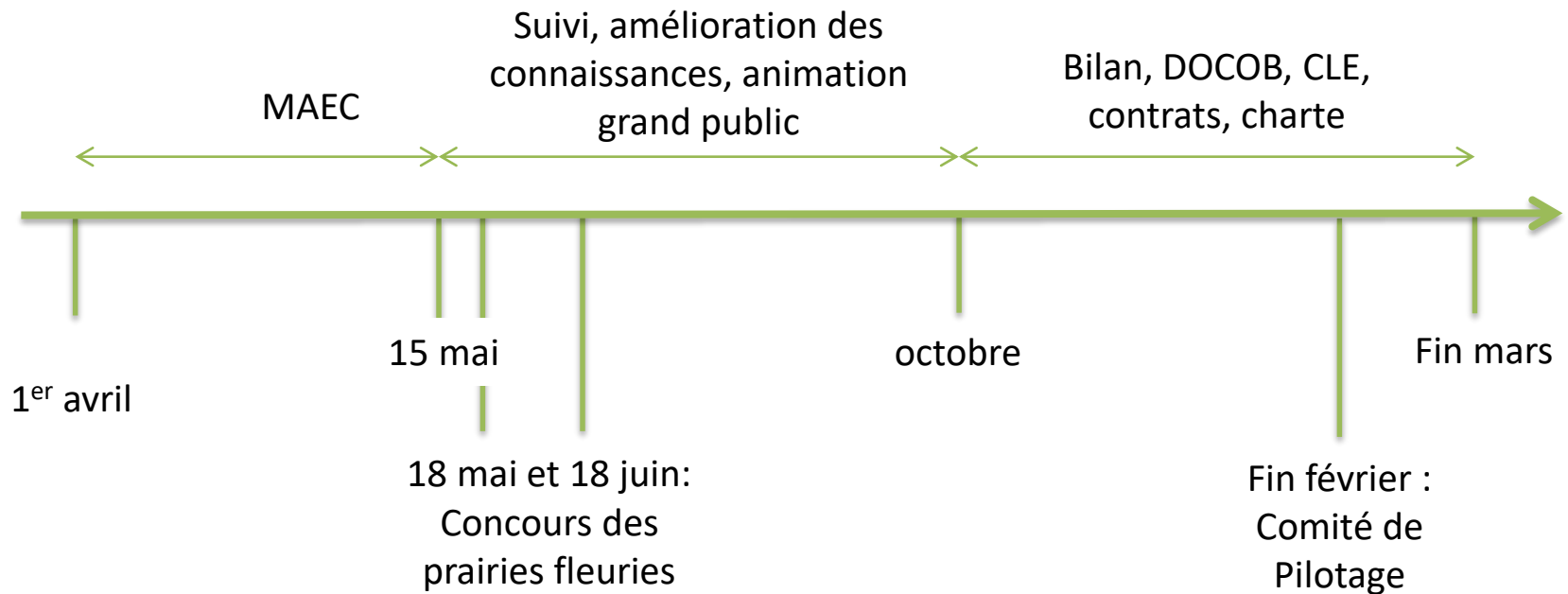
- Equipement de certains individus de transpondeurs
- Etude de leur déplacements entre les gites connus
- Mise en exergue des points noirs, orientation des politiques d'aménagements ud territoires

Préservation de la qualité des terrains de chasse et de la mosaïque de milieux (HC-2 – 5 actions) lien PLU

Maintien/restauration des corridors de Déplacement (HC-3 - 3 actions) lien Documents d'Urbanisme



Déroulé du programme 2020-2021



Milesker



EUSKAL HERRIKO
LABORANTZA GANBARA



Plan de Gestion du CEN sur le site Mondarrain-Artzamendi : Bilan 2019 – Actions prévues en 2020

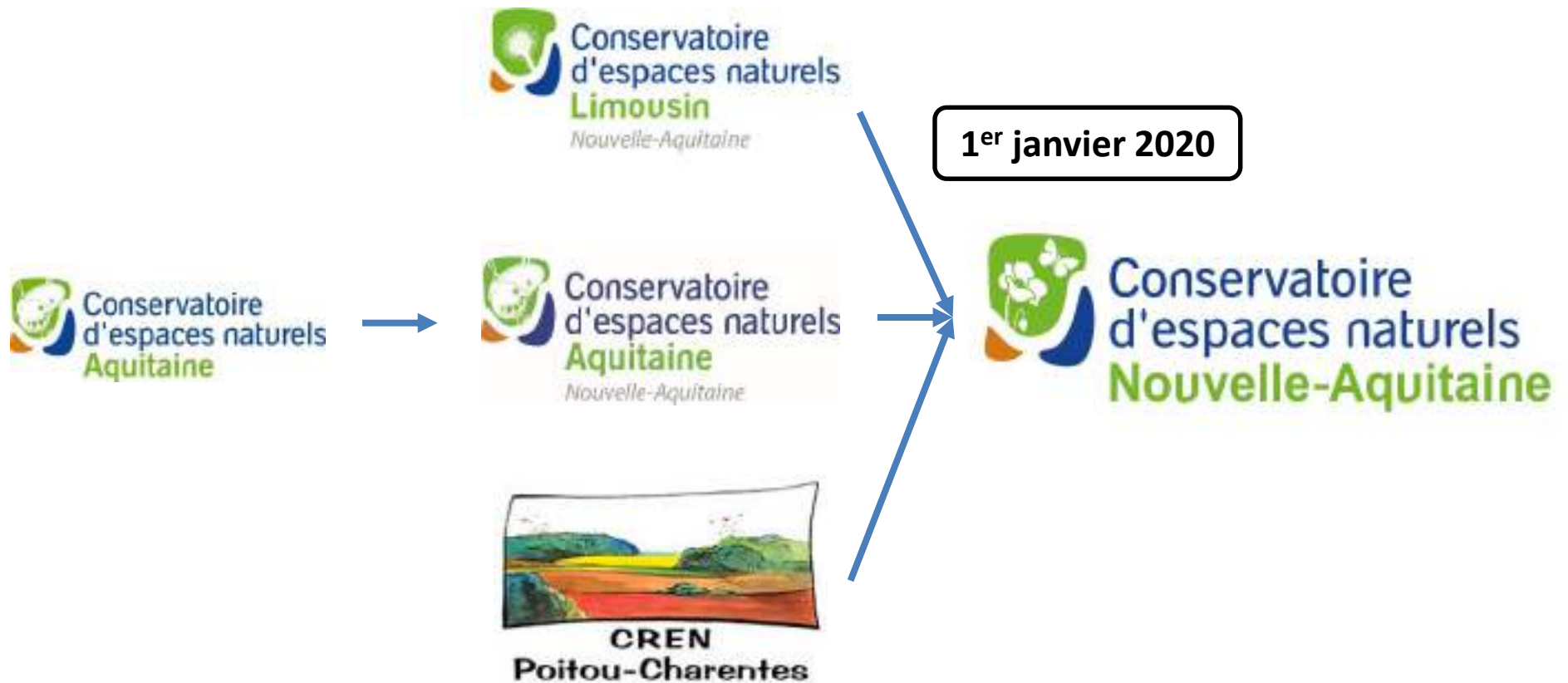
Partenaires financiers et techniques



Propriétaires et partenaires techniques

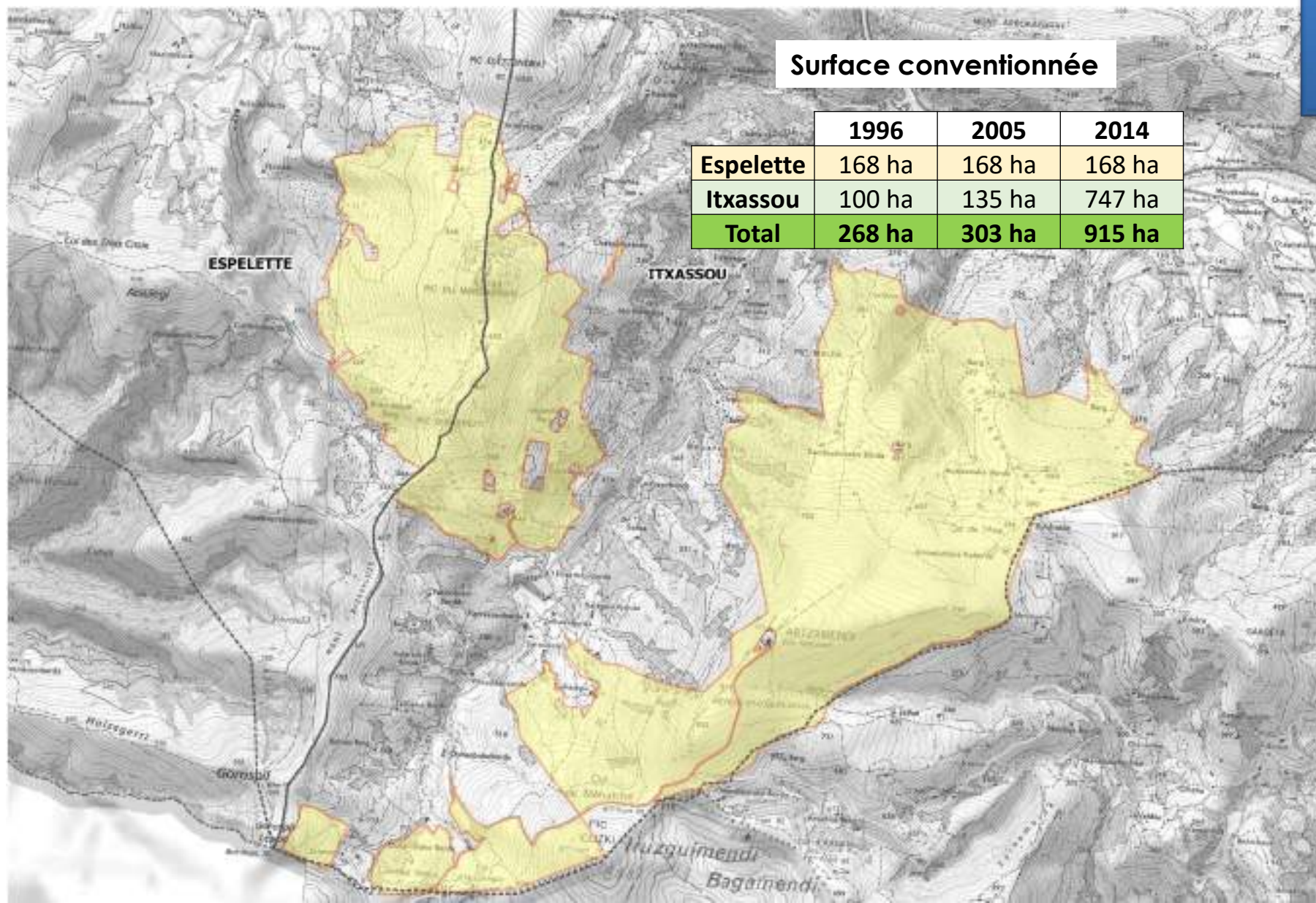


Fusion des Conservatoires d'Aquitaine, Poitou-Charentes et Limousin

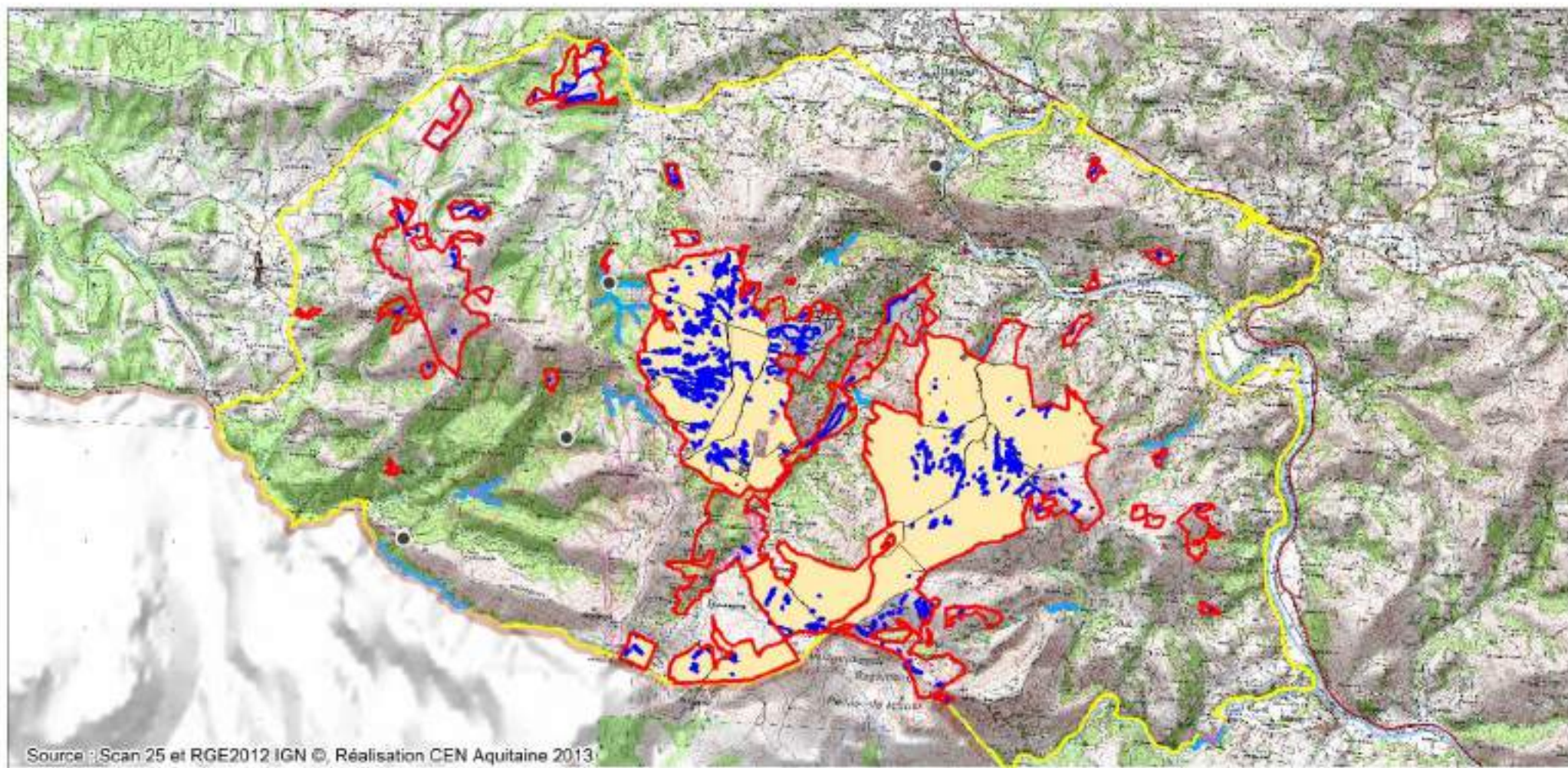


La surface du site conventionné

RAPPELS



Périmètre d'Action Territoriale du Métasite des Massifs du Mondarrain et de l'Artzamendi
(Ainhoa, Bidarray, Espelette, Ixassou, Louhossoa, Souraide - 64) CEN Aquitaine - 2019



Périmètres de référence

- Unités écologiques prioritaires (66.6 ha)
- Périmètre de protection (1450 ha)
- Périmètre d'action (7053 ha)

Maîtrise d'usage actuelle (66.1%)

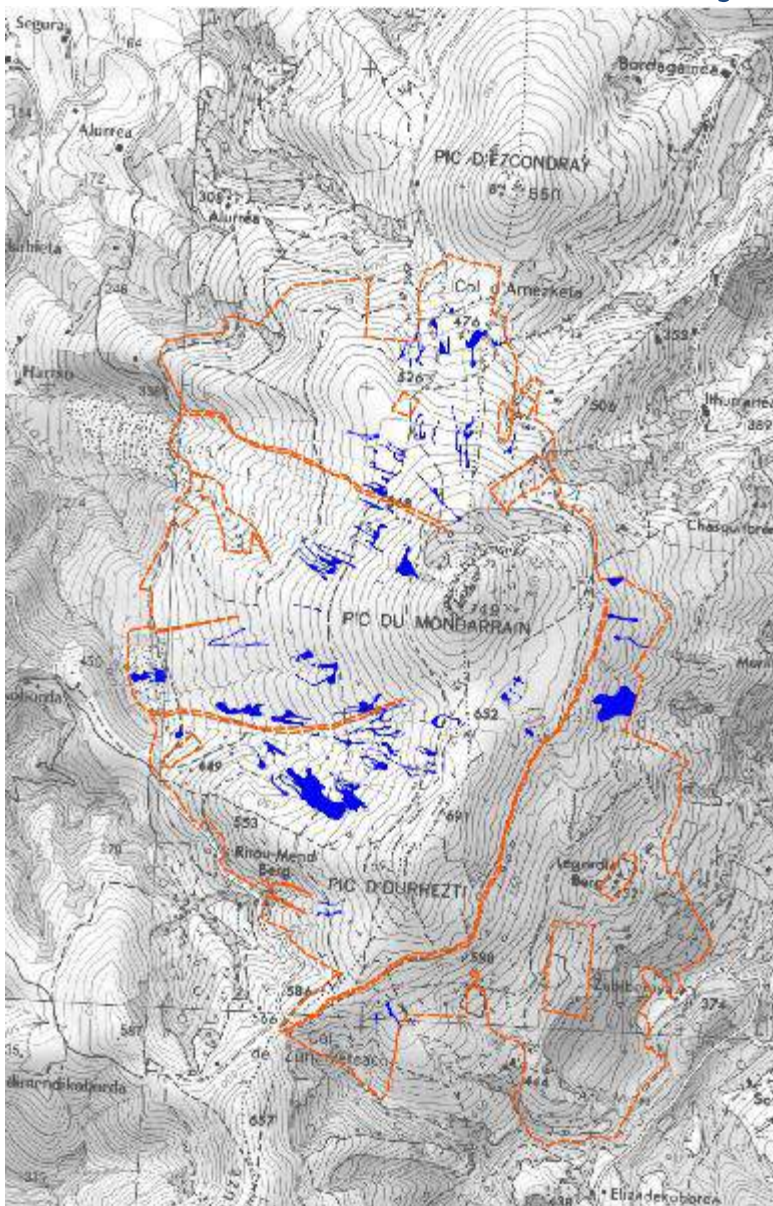
- Convention avec un propriétaire privé (42.8187 ha)
- Convention avec un propriétaire public (915.69 ha)

Secteurs d'Assistance technique

- Tronçon de stations botaniques remarquables
- Gîtes bâtis à chauves-souris d'intérêt infra départemental

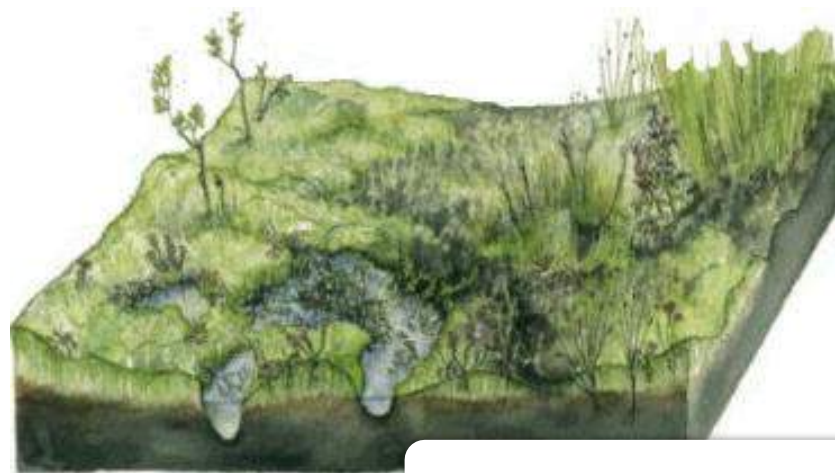
Enjeux écologiques du site

RAPPELS



Zones tourbeuses

- 263 placages tourbeux
- mosaïques d'habitats liées aux conditions microstationnelles



Enjeux écologiques du site

ZONES HUMIDES Espèces protégées/rares



Rossolis à feuilles rondes



Rossolis à feuilles intermédiaires



Narthécie des marais



Lycopode inondé



Lézard vivipare

RAPPELS

Responsabilité du site
pour la conservation de
ces espèces

Enjeux écologiques du site MILIEUX AGROPASTORAUX

Espèces protégées/rares



Bruyère cantabrique



Lézard catalan



(Vipère de Séoane)



Tariet pâtre



Pie grièche écorcheur

+ Terrain de chasse important pour de nombreux rapaces

Responsabilité du site pour la conservation de ces espèces

Enjeux écologiques du site

MILIEUX FORESTIERS

RAPPELS



Hêtraie atlantique acidiphile

- Habitat d'intérêt communautaire
- Habitat de la Rosalie des Alpes



Rosalie des Alpes

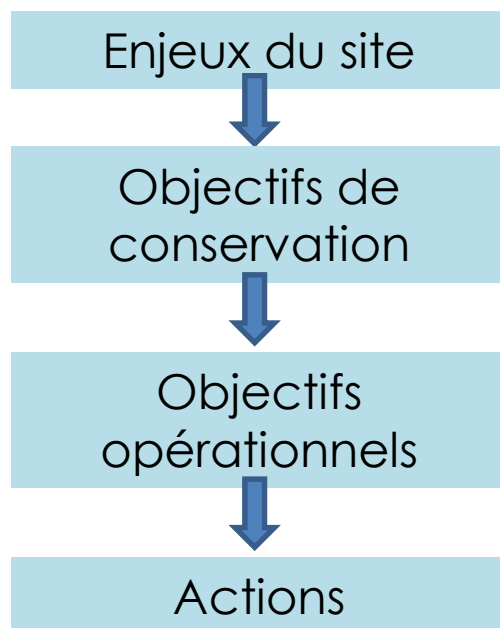
Protection nationale + Directive Habitats

FACTEURS DE DEGRADATION

- Stratification forestière simplifiée-> absence d'espèce secondaire, manque de diversité dans les classes d'âges
- Problème de régénération, et réduction des capacités de résiliences du milieu

Plan de gestion du site

RAPPELS



Plan de gestion établi pour 5 ans

Au bout des 5 ans :

- bilan technique, scientifique et financier des actions
- Réévaluation des enjeux
- Elaboration d'un nouveau plan de gestion

Mondarrain - Artzamendi

1^{er} plan de gestion : 2003 -2008

2^{ème} plan de gestion : 2009 – 2014

3^{ème} plan de gestion : 2015-2019

2020 : Bilan de gestion et rédaction du nouveau plan (stage)

Plan de gestion du site 2015-2019

Bilan des actions en 2019

CONNAITRE

- ✓ Suivi des zones tourbeuses
- ✓ Inventaire des parcelles privées conventionnées en 2019

Plan de gestion du site 2015-2019

O 1 – Assurer le suivi de la gestion et la surveillance écologique du site

-> Suivre la végétation sur les zones gérées

-> Suivi des zones tourbeuses (7 placages en 2019)

Tous les ans



Plan de gestion du site 2015-2019

Bilan des actions en 2019

CONNAITRE

- ✓ Suivi des zones tourbeuses
- ✓ Inventaire des parcelles privées conventionnées en 2018

PROTEGER

- ✓ Animation foncière : échange avec un propriétaire au niveau du ravin du Laxia



Hymenophyllum tunbrigense



EN 2018

Plan de gestion du site 2015-2019

Bilan des actions en 2019

CONNAITRE

- ✓ Suivi des zones tourbeuses
- ✓ Inventaire des parcelles privées conventionnées en 2018

PROTEGER

- ✓ Animation foncière : échange avec un propriétaire au niveau du ravin du Laxia

GERER

- ✓ restauration de 4 placages sur le Mondarrain avec les étudiants BTS de St-Palais et St-Pée sur-Nivelle + suivi de l'état des clôtures



Plan de gestion du site 2015-2019

Bilan des actions en 2019

Une nuit pour les chèvres-souris à Ixassou

Chaque année, à la fin de l'été, le site de Ixassou accueille une nuit pour les chèvres-souris. Les chèvres-souris ont été créés en particulier pour la production de fromage à la fin de l'été. C'est pourquoi, chaque année, plusieurs jours d'après-midi sont dédiés à l'élevage des chèvres-souris. L'objectif est de permettre au grand public de découvrir les chèvres-souris et de leur offrir un moment de détente.

Par ailleurs, afin de mieux connaître les chèvres-souris, il est important de leur offrir un environnement adapté. C'est pourquoi, plusieurs actions ont été mises en place pour améliorer leur bien-être et leur santé.

Les chèvres-souris sont des animaux très sensibles à la chaleur. C'est pourquoi, il est important de leur offrir un environnement frais et ombragé. C'est pourquoi, plusieurs actions ont été mises en place pour améliorer leur bien-être et leur santé.

Les chèvres-souris sont des animaux très sensibles à la chaleur. C'est pourquoi, il est important de leur offrir un environnement frais et ombragé. C'est pourquoi, plusieurs actions ont été mises en place pour améliorer leur bien-être et leur santé.

Les chèvres-souris sont des animaux très sensibles à la chaleur. C'est pourquoi, il est important de leur offrir un environnement frais et ombragé. C'est pourquoi, plusieurs actions ont été mises en place pour améliorer leur bien-être et leur santé.

MONDARRAIN ETA ARTZAMENDIKO EREMU ZOHIKAZDUNAK

• Maitasuneko proiektu batzuk ezin dira bakarrik. Gure proiektuak ezin dira bakarrik. Gure proiektuak ezin dira bakarrik. Gure proiektuak ezin dira bakarrik.

• Maitasuneko proiektu batzuk ezin dira bakarrik. Gure proiektuak ezin dira bakarrik. Gure proiektuak ezin dira bakarrik. Gure proiektuak ezin dira bakarrik.

LES PLACAGES TOURBEUX DU MONDARRAIN ET DE L'ARTZAMENDI

• Ces tourbières sont des zones riches en biodiversité. Elles sont très importantes pour la préservation de la biodiversité.

• Ces tourbières sont des zones riches en biodiversité. Elles sont très importantes pour la préservation de la biodiversité.

• Ces tourbières sont des zones riches en biodiversité. Elles sont très importantes pour la préservation de la biodiversité.

• Ces tourbières sont des zones riches en biodiversité. Elles sont très importantes pour la préservation de la biodiversité.



VALORISER

- ✓ Rédaction d'un article pour le bulletin municipal d'Espelette et Ixassou
- ✓ Surveillance des panneaux pédagogiques
- ✓ Elaboration de pannonceaux pour les clôtures tourbières
- ✓ Création de la version adulte du jeu de société (BTS de St-Palais)
- ✓ Animation d'une randonnée guidée (course des crêtes d'Espelette)

EN 2018

Plan de gestion du site 2015-2019

Bilan des actions en 2019

CONNAITRE

- ✓ Suivi des zones tourbeuses
- ✓ Inventaire des parcelles privées conventionnées en 2018

PROTEGER

- ✓ Animation foncière : échange avec un propriétaire au niveau du ravin du Laxia

GERER

- ✓ restauration de 4 placages sur le Mondarrain avec les étudiants BTS de St-Palais et St-Pée sur-Nivelle + suivi de l'état des clôtures

VALORISER

- ✓ Rédaction d'un article pour le bulletin municipal d'Espelette et Itxassou
- ✓ Surveillance des panneaux pédagogiques
- ✓ Elaboration de pannonceaux pour les clôtures tourbières
- ✓ Création de la version adulte du jeu de société (BTS de St-Palais)
- ✓ Animation d'une randonnée guidée (course des crêtes d'Espelette)

Plan de gestion du site 2015-2019

Bilan des actions en 2019

CONNAITRE

- ✓ Suivi des zones tourbeuses
- ✓ Inventaire des parcelles privées conventionnées en 2018

PROTEGER

- ✓ Animation foncière : échange avec un propriétaire au niveau du ravin du Laxia

GERER

- ✓ restauration de 4 placages sur le Mondarrain avec les étudiants BTS de St-Palais et St-Pée sur-Nivelle + suivi de l'état des clôtures

VALORISER

- ✓ Rédaction d'un article pour le bulletin municipal d'Espelette et Itxassou
- ✓ Surveillance des panneaux pédagogiques
- ✓ Elaboration de pannonceaux pour les clôtures tourbières
- ✓ Création de la version adulte du jeu de société (BTS de St-Palais)
- ✓ Animation d'une randonnée guidée (course des crêtes d'Espelette)

Perspectives 2020

Evaluation du Plan de gestion 2015-2019 Elaboration du nouveau Plan de gestion 2020-2029 (Stage E. Chevrier)

CONNAITRE

- Inventaire des parcelles conventionnées

PROTEGER

- Animation foncière : échange avec les propriétaires privés
- Surveillance du site et mise en application de la réglementation
- Poursuite de la maîtrise foncière

VALORISER

- Rédaction d'un article pour les bulletins municipaux
- 2 animations de découverte du site
- Sensibilisation des acteurs du tourisme de la montagne



Actions du programme LIFE Oreka Mendian (2016-2021) sur le site Mondarrain-Artzamendi

- ❖ Suivi des effets des mesures de gestion sur la végétation (2017-2020, CEN Nouvelle-Aquitaine)
- ❖ Suivi de la production fourragère (2017-2020, EHLG)
- ❖ Analyse diachronique des paysages de la montagne basque (2017 ; 2019, EHLG)
- ❖ Analyse des services écosystémiques rendus par la montagne basque et ses activités : enquêtes sociologiques

Mars-Mai 2020 : Enquête en ligne sur l'utilisation des espaces pastoraux de la montagne basque (LIFE Oreka Mendian 2016-2021)



www.lifeorekamendian.eu/fr



cen-aquitaine.org/fr (actualités)



ehlgbai.org/fr (s'informer > actualités)
ehlgbai.org/eu (informatu > aktualitateak)





Actions du programme LIFE Oreka Mendian (2016-2021) sur le site Mondarrain-Artzamendi

- ❖ Suivi des effets des mesures de gestion sur la végétation (2017-2020, CEN Nouvelle-Aquitaine)
- ❖ Suivi de la production fourragère (2017-2020, EHLG)
- ❖ Analyse diachronique des paysages de la montagne basque (2017 ; 2019, EHLG)
- ❖ Analyse des services écosystémiques rendus par la montagne basque et ses activités : enquêtes sociologiques
- ❖ Réunions et ateliers techniques avec les acteurs courant 2020
- ❖ Elaboration d'un guide de bonnes pratiques (2021, CEN Aquitaine & EHLG)
- ❖ Communication au grand public autour du projet (2019-2021, CEN Aquitaine & EHLG)